

УВЕДОМЛЕНИЕ
о проведении публичных консультаций по проекту
муниципального нормативного правового акта

Вид, наименование проекта муниципального нормативного правового акта (далее – проект муниципального НПА):

«Решение Волжской городской Думы Волгоградской области «О внесении изменений в Городское положение от 05.12.2007 № 274-ВГД «Генеральный план городского округа – город Волжский Волгоградской области».

Планируемый срок вступления в силу проекта муниципального НПА:
май – июнь 2023 года.

Сведения о разработчике проекта муниципального НПА:

Комитет земельных ресурсов и градостроительства администрации городского округа – город Волжский Волгоградской области.

Обоснование необходимости подготовки проекта муниципального НПА:

Основанием для внесения изменений являются обращения правообладателей земельных участков о внесении изменений в Генеральный план городского округа – город Волжский Волгоградской области.

Срок принятия предложений по вопросу муниципального НПА в связи с размещением настоящего уведомления: по 17.03.2023.

Способ представления предложений и замечаний по проекту муниципального НПА:

Предложения и замечания по муниципальному НПА предоставляются в адрес комитета земельных ресурсов и градостроительства администрации городского округа – город Волжский Волгоградской области в форме письма в электронном виде на электронный адрес: kzig@admvol.ru, или на бумажном носителе по адресу: 404130, Волгоградская область г. Волжский, пр. им. Ленина, 19.

Контактное лицо:

Бабенко Рашидя Рашидовна (8443) 21-22-60, электронный адрес: babenko.rashidya@admvol.ru, график работы с 8.30 до 17.30 (обед с 13.00 до 14.00) с понедельника по пятницу, суббота и воскресенье выходные дни.

Фрицлер Наталья Николаевна (8443) 21-22-60, электронный адрес: fritsler.natalia@admvol.ru, график работы с 8.30 до 17.30 (обед с 13.00 до 14.00) с понедельника по пятницу, суббота и воскресенье выходные дни.

Приложение к уведомлению материалы:

- проект муниципального НПА;
- пояснительная записка.

Пояснительная записка

к проекту решения Волжской городской Думы Волгоградской области «О внесении изменений в Городское положение от 05.12.2007 № 274-ВГД «Генеральный план городского округа – город Волжский Волгоградской области (положение о территориальном планировании)»

Субъектом правотворческой инициативы является глава городского округа – город Волжский Волгоградской области.

Разработчиком проекта решения Волжской городской Думы Волгоградской области «О внесении изменений в Городское положение от 05.12.2007 № 274-ВГД «Генеральный план городского округа – город Волжский Волгоградской области (положение о территориальном планировании)» (далее – Проект) является комитет земельных ресурсов и градостроительства администрации городского округа – город Волжский Волгоградской области.

Проект разработан на основании постановления администрации городского округа – город Волжский Волгоградской области от 02.09.2022 № 5029 «О подготовке предложений по внесению изменений в Городское положение от 05.12.2007 № 274-ВГД «Генеральный план городского округа – город Волжский Волгоградской области (положение о территориальном планировании)».

Основанием для внесения изменений являются обращения правообладателей земельных участков о внесении изменений в Генеральный план городского округа – город Волжский Волгоградской области.

Проект внесения изменений в Генеральный план городского округа – город Волжский подготовлен в соответствии с требованиями приказа Минэкономразвития России от 09.01.2018 № 10 «Об утверждении требований к описанию и отображению в документах территориального планирования объектов федерального значения, объектов регионального значения, объектов местного значения и о признании утратившим силу приказа Минэкономразвития России от 07.12.2016 № 793».

В период подготовки Проекта рассмотрены документы территориального планирования федерального, регионального уровней, имеющие отношение к рассматриваемой территории.

При подготовке материалов по разработке Проекта были использованы материалы Схемы территориального планирования Волгоградской области до 2030 года, а также проект территориального планирования и материалы по его обоснованию «Проект внесения изменений в Схему территориального планирования Волгоградской области до 2030 года».

Установлены границы населенного пункта г. Волжского, входящего в состав городского округа – город Волжский Волгоградской области в соответствии с материалами лесоустройства по участкам лесного фонда Среднеахтубинского лесничества Среднеахтубинского участкового лесничества, расположенным в границы городского округа – город Волжский Волгоградской области, материалами ООО «Газпром трансгаз Волгоград» по землям промышленности, энергетики, транспорта, связи, радиовещания, телевидения, информатики, земли для обеспечения космической деятельности, землям обороны, безопасности и земли иного специального назначения.

На территории городского округа отсутствуют особо охраняемые природные территории федерального, регионального и местного значения.

Изменения внесены в графическую и текстовую часть Генерального плана городского округа – город Волжский Волгоградской области.

Основной задачей инженерных разделов в составе генерального плана является определение долгосрочной перспективы развития инженерных систем на территории муниципального образования.

При подготовке настоящего раздела были учтены те программы и мероприятия, которые могут найти отражение в документах территориального планирования,

предполагая строительство или реконструкцию объектов капитального строительства, линейных объектов транспортной и инженерной инфраструктуры, а из указанных отбирались те, что касаются стратегических направлений развития территории городского округа, охватывающих период реализации в несколько лет, и эффект от которых оказывает заметное влияние на социально-экономическое развитие города.

Внесены изменения в карту планируемого размещения объектов местного значения городского округа (утверждаемая часть) по предложениям управления образования, управления экономики, управления капитального строительства; в карту границ населенного пункта (утверждаемая часть) по установлению границ населенного пункта г. Волжский с учетом границ земель лесного фонда, земель промышленности.

В карту функциональных зон внесены изменения с учетом обращения Комитета физической культуры и спорта Волгоградской области (ГАУ ДО ВО «СШОР») в целях размещения спортивного объекта регионального значения по ул. Набережная, обращений граждан, откорректированы границы функциональных зон с учетом границ существующих землепользований, утвержденных проектов планировки и межевания территорий, красных линий, ограничивающих территорию общего пользования.

Для реализации данного проекта принятие иных правовых актов не требуется.

Глава городского округа

И.Н. Воронин



АДМИНИСТРАЦИЯ
ГОРОДСКОГО ОКРУГА – ГОРОД ВОЛЖСКИЙ
ВОЛГОГРАДСКОЙ ОБЛАСТИ

**КОМИТЕТ
ЗЕМЕЛЬНЫХ РЕСУРСОВ И
ГРАДОСТРОИТЕЛЬСТВА**

Ленина пр., д. 19, г. Волжский,
Волгоградская область, 404130
Тел./факс (8-8443) 42-13-28
ОКПО 80197426, ОГРН 1073435002464
ИНН/КПП 3435111294/343501001
E-mail: kzrig@admvol.ru

_____ №

на № _____ от

Начальнику
управления экономики

Волковой Т.А.

Начальнику
управления правового обеспечения
и организации деятельности
территориальной административной
комиссии

Морозовой Е.О.

Руководителям организаций
(по списку рассылки)

Извещение о начале
публичных консультаций по проекту
муниципального нормативного правового акта

В соответствии с пунктом 3.3 Положения о порядке проведения оценки регулирующего воздействия проектов муниципальных нормативных правовых актов городского округа – город Волжский Волгоградской области, принятого решением Волжской городской Думы Волгоградской области от 23.09.2022 № 222-ВГД, комитет земельных ресурсов и градостроительства администрации городского округа – город Волжский Волгоградской области извещает Вас о размещении уведомления о проведении публичных консультаций по проекту решения Волжской городской Думы Волгоградской области «О внесении изменений в Городское положение от 05.12.2007 № 274-ВГД «Генеральный план городского округа – город Волжский Волгоградской области».

Указанное выше уведомление, проект решения и материалы размещены с 06.03.2023 по 17.03.2023 на официальном сайте администрации городского округа – город Волжский Волгоградской области в информационно-телекоммуникационной сети Интернет в разделе «Документы», подраздел «Оценка регулирующего воздействия», вкладка «ОРВ проекты НПА», далее вкладка «Публичные консультации по обсуждению проектов НПА».

Предложения и замечания по муниципальному НПА направляются в адрес комитета земельных ресурсов и градостроительства администрации городского округа – город Волжский Волгоградской области в форме письма в электронном виде на электронный адрес: kzrig@admvol.ru, или на бумажном носителе по адресу: 404130, Волгоградская область г. Волжский, пр. им. Ленина, 19.

Председатель комитета

А.В. Попова



**ВОЛЖСКАЯ ГОРОДСКАЯ ДУМА
ВОЛГОГРАДСКОЙ ОБЛАСТИ**

РЕШЕНИЕ

«_____» _____ 2023 г.

№ _____

О внесении изменений в Городское положение от 05.12.2007 № 274-ВГД «Генеральный план городского округа – город Волжский Волгоградской области (положение о территориальном планировании)»

Учитывая предложения правообладателей земельных участков о внесении изменений в Генеральный план городского округа – город Волжский Волгоградской области (положение о территориальном планировании), в соответствии со ст. 24 Градостроительного кодекса Российской Федерации, руководствуясь Уставом городского округа – город Волжский Волгоградской области, Волжская городская Дума

РЕШИЛА:

1. Внести изменения в Городское положение от 05.12.2007 № 274-ВГД «Генеральный план городского округа – город Волжский Волгоградской области (положение о территориальном планировании)»:

1.1. Пункт 1.1.1 подраздела 1.1 раздела 1 «Положение о территориальном планировании городского округа – город Волжский Волгоградской области» изложить в новой редакции:

«1.1.1. Планируемые для размещения на территории городского округа – город Волжский Волгоградской области объекты местного значения в сфере водоотведения, электроснабжения, газоснабжения, теплоснабжения, дождевой канализации.

№ п/п	Назначение объекта	Наименование планируемого объекта	Основные характеристики объекта	Местоположение	Очередность строительства	Характеристики зон с особыми условиями использования территории
1	2	3	4	5	6	7
1.1	организация в границах городского	Электростанция понизительная ПС	Перевод питания ПС «ВЗС» на напряжение 110/6 кВ (реконструкция)	г. Волжский, севернее ж.р. Краснооктябрьский	до 2027 г.	Охранная зона 20 м (постановление Правительства РФ от

	округа связи и электро-снабжения населения		с трансформаторами 2 x 10 МВА и строительством ВЛ-110 кВ			24.02.2009 № 160 «О порядке установления охранных зон объектов электросетевого хозяйства и особых условий использования земельных участков, расположенных в границах таких зон» (далее – постановление № 160)
1.2		Электроподстанция понизительная ПС	Перевод питания ПС «ПВЗ» на напряжение 110/6 кВ (реконструкция) с трансформаторами 2 x 6,3 МВА и строительством ВЛ-110 кВ	г. Волжский, ж.р. Красно-октябрьский	до 2027 г.	Охранная зона 20 м (постановление № 160)
1.3		Электроподстанция понизительная ПС	Перевод питания ПС «ЦРМЗ» на напряжение 110/10 кВ (реконструкция) с трансформаторами 2 x 6,3 МВА	г. Волжский, в районе ул. Портовая	до 2027 г.	Охранная зона 20 м (постановление № 160)
1.4		Электроподстанция понизительная ПС	Перевод питания ПС «Скурды» на напряжение 110/10 кВ с трансформатором 6,3 МВА и строительством ВЛ-110 кВ от ПС «Зеленая» до ПС «Красная Слобода»	г. Волжский, о. Зеленый	до 2027 г.	Охранная зона 20 м (постановление № 160)
1.5		Реконструкция электроподстанции	Перевод ПС «ЛПК» на напряжение	г. Волжский, севернее ж.р. Погром-	до 2027 г.	Охранная зона 20 м (постановление

		понижительной ПС	110/10 кВ с заменой силовых трансформаторов на 2 x 16 МВА	ный		№ 160)
1.6		Реконструкция электроподстанции понизительной ПС	Замена силовых трансформаторов на ПС «ГПЗ» на 2 x 25 МВА (реконструкция)	г. Волжский, в районе ул. Пушкина	до 2027 г.	Охранная зона 20 м (постановление № 160)
1.7		Реконструкция электроподстанции понизительной ПС	Установка двух дополнительных силовых трансформаторов по 16 МВА на ПС «Городская-3» (реконструкция)	г. Волжский, в районе ул. Пушкина	до 2027 г.	Охранная зона 20 м (постановление Правительства РФ от 24.02.2009 № 160)
1.8		Реконструкция электроподстанции понизительной ПС	Замена силовых трансформаторов на ПС «Городская-1» на 2 x 40 МВА, установка дополнительного трансформатора 25 МВА (реконструкция)	г. Волжский, в районе ул. Пушкина	до 2027 г.	Охранная зона 20 м (постановление № 160)
1.9		Электроподстанция понизительная ПС	Строительство на въезде в город подстанции «Городская-5» 110/10 кВ с трансформаторами 2 x 40 МВА с питанием ее по новой воздушной линии 110 кВ ПС «Волжская» - ПС «Городская-5»	г. Волжский, в районе ул. Портовая	до 2027 г.	Охранная зона 20 м (постановление № 160)
1.10		Электроподстанция понизительная ПС	Строительство подстанции «Городская-6» в центральной части города напряжением 110/10 кВ с трансформаторами 2 x 40 МВА, по кабельным линиям 110 кВ от ПС «Городская-4» и ПС «Городская-	г. Волжский, в районе ул. Набережная	до 2027 г.	Охранная зона 20 м (постановление № 160)

			5»			
1.11		Электростанция понизительная ПС	Строительство подстанции «Городская-7» у перспективного общественно-делового центра напряжением 110/10 кВ с трансформаторам и 2 x 40 МВА, по кабельным линиям 110 кВ от ПС «Городская-4» и ПС «Городская-5»	г. Волжский, в районе пр. им. Ленина	до 2027 г.	Охранная зона 20 м (постановление № 160)
1.12		Электростанция понизительная ПС	Строительство подстанции «Городская-8» напряжением 110/10 кВ с силовыми трансформаторам и 2 x 25 МВА для электроснабжения перспективной жилой застройки	г. Волжский, в районе ул. Севастопольская	до 2027 г.	Охранная зона 20 м (постановление № 160)
1.13		Распределительный пункт (РП)	Распределительный пункт (РП) 10/0,4 кВ. Мощность определить проектом	г. Волжский, ж.р. Краснооктябрьский, пересечение ул. Степная и ул. Образцовая (вблизи ЗУ с КН 34:35:010107:34)	до 2027 г.	Охранная зона 20 м (постановление № 160)
1.14		Питающие линии электропередачи	Строительство ВЛ-110 кВ от ПС «Волжская» до ПС «Городская-1» по трассе демонтируемой ВЛ-35 кВ	г. Волжский, в районе ул. Свердлова	до 2027 г.	Охранная зона 20 м (постановление № 160)
2.1	организация в границах городского округа	Реконструкция котельных	Котельные № 1, 3, 4 (реконструкция)	г. Волжский, ж.р. Краснооктябрьский, ж.р. Погромный	до 2027 г.	Характеристики санитарно-защитной зоны определить проектом (п. 7.1.10)

	тепло-снабжение населения					СанПиН 2.2.1/2.1.1.1200-03)
2.2		Теплотрасса	Резервная перемычка между тепломагистралями от ВТЭЦ-1, ВТЭЦ-2 протяженностью 4,2 км	г. Волжский, ул. Александра, ул. 7-я Автодорога	до 2027 г.	Характеристики санитарно-защитной зоны определить проектом (п. 7.1.10 СанПиН 2.2.1/2.1.1.1200-03)
2.3		Теплотрасса	Тепломагистраль № 5. Реконструкция участка тепловой магистрали от насосной № 1 до 5ТК-4 с перекладкой трубопроводов Ду-1000, Ду-800 на Ду-1200, Ду-1000 протяженностью 650 м	г. Волжский, от насосной № 1 до 5ТК-4	до 2027 г.	Характеристики санитарно-защитной зоны определить проектом (п. 7.1.10 СанПиН 2.2.1/2.1.1.1200-03)
2.4		Теплотрасса	Тепломагистраль № 5. Реконструкция участка от 5ТК-4 до 5ТК-5. Переложить прямой трубопровод на диаметр 700 мм, обратный трубопровод на диаметр 700 мм. Длина участка 225 м	г. Волжский, от 5ТК-4 до 5ТК-5	до 2027 г.	Характеристики санитарно-защитной зоны определить проектом (п. 7.1.10 СанПиН 2.2.1/2.1.1.1200-03)
2.5		Теплотрасса	Тепломагистраль № 6. Реконструкция участка тепловой магистрали от 5ТК-4 до 6ТК-6. Переложить подающий трубопровод с Ду-600 на Ду-900 и обратный	г. Волжский, от 5ТК-4 до 6ТК-6	до 2027 г.	Характеристики санитарно-защитной зоны определить проектом (п. 7.1.10 СанПиН 2.2.1/2.1.1.1200-03)

			трубопровод с Ду-600 на Ду-800. Длина участка 824 м			
2.6		Теплотрасса	Тепломагистраль № 6. Реконструкция участка тепловой магистрали от БТК-6 до павильона П-7 с перекладкой подающего и обратного трубопроводов с Ду-800 на Ду-800 протяженностью 914 м	г. Волжский, от БТК-6 до павильона П-7	до 2027 г.	Характеристики санитарно-защитной зоны определить проектом (п. 7.1.10 СанПиН 2.2.1/2.1.1.1200-03)
2.7		Теплотрасса	Тепломагистраль ТМ-14. Реконструкция участка тепловой магистрали от 14ТК-5 до 14ТК-11 с перекладкой трубопроводов 2Ду-400 на 2Ду-500 протяженностью 400 м	г. Волжский, от 14ТК-5 до 14ТК-11	до 2027 г.	Характеристики санитарно-защитной зоны определить проектом (п. 7.1.10 СанПиН 2.2.1/2.1.1.1200-03)
2.8		Теплотрасса	Тепломагистраль ТМ-21 от П-6 до П-7 на диаметр 1000 мм. Длина участка 1900 м	г. Волжский, от П-6 до П-7	до 2027 г.	Характеристики санитарно-защитной зоны определить проектом (п. 7.1.10 СанПиН 2.2.1/2.1.1.1200-03)
2.9		Теплотрасса	Строительство тепловой магистрали ТМ-26 по ул. Пушкина от 22ТК-31 до ул. С.Р. Медведева, 2Ду-700, протяженностью 844 м	г. Волжский, по ул. Пушкина от 22ТК-31 до ул. С.Р. Медведева	до 2027 г.	Характеристик и санитарно-защитной зоны определить проектом (п. 7.1.10 СанПиН 2.2.1/2.1.1.1200-03)

2.10		Теплотрасса	Строительство тепловой магистрали ТМ-26 по ул. С.Р. Медведева от ул. Пушкина до ул. Мира, 2Ду-700, протяженностью 760 м	г. Волжский, по ул. С.Р. Медведева от ул. Пушкина до ул. Мира	до 2027 г.	Характеристики санитарно-защитной зоны определить проектом (п. 7.1.10 СанПиН 2.2.1/2.1.1.1200-03)
2.11		Теплотрасса	Строительство тепловой магистрали ТМ-26 от ул. Мира до ул. им. генерала Карбышева, 2Ду-600, протяженностью 640 м	г. Волжский, от ул. Мира до ул. им. генерала Карбышева	до 2027 г.	Характеристики санитарно-защитной зоны определить проектом (п. 7.1.10 СанПиН 2.2.1/2.1.1.1200-03)
2.12		Теплотрасса	Строительство внутриквартальных тепловых сетей и инженерных сооружений микрорайонов 14, 28, 37, 38, 38а, 41, 42, 42а	г. Волжский, микрорайоны 14, 28, 37, 38, 38а, 41, 42, 42а	до 2027 г.	Характеристики санитарно-защитной зоны определить проектом (п. 7.1.10 СанПиН 2.2.1/2.1.1.1200-03)
3.1	организация в границах городского округа газоснабжения	Газораспределительный пункт ГРП (ПГБ, ГРПШ)	Установка ПГБ. Применить типовые проектные решения	г. Волжский, в микрорайоне 41 и в многоэтажной застройке в ж.р. Краснооктябрьский	до 2027 г.	Характеристики зоны с особыми условиями использования территории определить проектом
3.2	населения	Газораспределительный пункт ГРП (ПГБ, ГРПШ) ГГРП	Установка ГРПШ. Применить типовые проектные решения	г. Волжский, в микрорайонах 29, 38а, 42а, 49, 35, 39, 45, 44, ж.р. Краснооктябрьский	до 2027 г.	Характеристик и зоны с особыми условиями использования территории определить проектом
3.3		Газопровод высокого давления	Строительство газопровода высокого давления 1-й категории Ду-300 мм ориентировочной	г. Волжский, от ГРС-1 Волжский до ж.р. Краснооктябрьский	до 2027 г.	Размеры охранных зон устанавливаются в соответствии с п. 7 постановления

			<p>протяженностью 7,5 км от ГРС-1 Волжский до ж.р. Краснооктябрьский для его закольцовки с существующим газопроводом высокого давления 1-й категории Ду-200 мм в ж.р. Краснооктябрьский</p>			<p>Правительства РФ от 20.11.2000 № 878 «Об утверждении Правил охраны газораспределительных сетей» (далее – постановление № 878). Минимальные расстояния до зданий и сооружений определяются при рабочем проектировании в зависимости от типа прокладки, материала трубопровода и иных показателей в соответствии с действующими нормами</p>
3.4	Газопровод среднего давления	<p>Прокладка газопровода с/д Ду-200 от газопровода по ул. им. генерала Карбышева вдоль микрорайонов 38, 43 к ГРПШ по ул. Покровской, жилой район 14 протяженностью 3 км</p>	<p>г. Волжский, по ул. им. генерала Карбышева вдоль микрорайонов 38, 43</p>	до 2027 г.	<p>Размеры охранных зон устанавливаются в соответствии с п. 7 постановления № 878. Минимальные расстояния до зданий и сооружений определяются при рабочем проектировании в зависимости от типа прокладки, материала трубопровода и иных</p>	

						показателей в соответствии с действующими нормами
3.5		Газопровод среднего давления	Прокладка газопровода с/д Ду-150 от газопровода по ул. им. генерала Карбышева вдоль микрорайона 50, по ул. Двинской и ул. Прокатной к ГРП по ул. Тверской, ж. р. 15 (ж.р. Metallург) протяженностью 2 км	г. Волжский, по ул. им. генерала Карбышева вдоль микрорайона 50, по ул. Двинской и ул. Прокатной к ГРП по ул. Тверской, ж. р. 15 (ж.р. Metallург)	до 2027 г.	Размеры охранных зон устанавливаются в соответствии с п. 7 постановления № 878. Минимальные расстояния до зданий и сооружений определяются при рабочем проектировании в зависимости от типа прокладки, материала трубопровода и иных показателей в соответствии с действующими нормами
3.6		Газопровод среднего давления	Строительство газопроводов – перемычек среднего давления по ул. им. генерала Карбышева вдоль микрорайонов 26, 32, 38, 42 на участке от ул. Оломоуцкая до объездной дороги выполнено частично (построен участок газопровода от объездной дороги до микрорайона 32а) и перемычки от ул. Оломоуцкая вдоль	г. Волжский, по ул. им. генерала Карбышева вдоль микрорайонов 26, 32, 38, 42 на участке от ул. Оломоуцкая до объездной. От ул. Оломоуцкая вдоль микрорайонов 29, 34, 39, 44 с подключением на ул. Покровской в ж.р. 14 (мкр.Южный)	до 2027 г.	Размеры охранных зон устанавливаются в соответствии с п. 7 постановления № 878. Минимальные расстояния до зданий и сооружений определяются при рабочем проектировании в зависимости от типа прокладки, материала трубопровода и

			микрорайонов 29, 34, 39, 44 с подключением на ул. Покровской в ж.р. 14 (мкр. Южный)			иных показателей в соответствии с действующими нормами
3.7		Газопровод среднего давления	Прокладка сетей газоснабжения протяженностью около 5,6 км	г. Волжский, ж.р. Красно-октябрьский	до 2027 г.	Размеры охранных зон устанавливаются в соответствии с п. 7 постановления № 878. Минимальные расстояния до зданий и сооружений определяются при рабочем проектировании в зависимости от типа прокладки, материала трубопровода и иных показателей в соответствии с действующими нормами
4.1	Организация в границах городского округа водоотведения	Канализационная насосная станция (КНС)	Реконструкции районной насосной станции КНС-15 с увеличением производительности до 1700 м ³ /час	г. Волжский, ул. 40 лет Победы, 41а	до 2020 г.	Радиус 20 м, табл. 7.1.2 СанПиН 2.2.1/2.1.1.1200-03
4.2		Канализационный коллектор	Реконструкция самотечного коллектора № 9 диаметром 1000 мм от КНС-5 до КНС-9, L = 1,2 км	г. Волжский, от КНС-5 до КНС-9	до 2020 г.	Установление зон с особыми условиями использования территории не требуется
4.3		Канализационный коллектор	Реконструкция напорных коллекторов диаметром 2 x 800 мм от КНС-8	г. Волжский, от КНС-8 до КОС	до 2022 г.	Установление зон с особыми условиями использования территории не

			до КОС, L = 14,0 км			требуется
4.4	Канализационный коллектор	Реконструкция самотечного коллектора по ул. им. генерала Карбышева диаметром 900 – 1000 мм от КНС-3 до КНС-6, L = 2,2 км	г. Волжский, от КНС-3 до КНС-6	до 2025 г.	Установление зон с особыми условиями использования территории не требуется	
4.5	Канализационный коллектор	Реконструкция напорных коллекторов диаметром 2 x 1000 мм от КНС-9 до КОС, L = 12,0 км	г. Волжский, от КНС-9 до КОС	до 2025 г.	Установление зон с особыми условиями использования территории не требуется	
4.6	Канализационный коллектор	Строительство самотечного канализационного коллектора Ду500мм по ул. им. генерала Карбышева – пр. Дружбы от ул. С.Р. Медведева до ул. 87-й Гвардейской, протяженностью 1,0 км	г. Волжский, ул. им. генерала Карбышева – пр. Дружбы от ул. С.Р. Медведева до ул. 87-й Гвардейской	до 2020 г.	Установление зон с особыми условиями использования территории не требуется	
4.7	Реконструкция канализационных очистных сооружений (КОС)	III очередь КОС (реконструкция). Производительность до 68 тыс. м ³ /сут	г. Волжский, 1 км к юго-востоку от пересечения ул. 7-я Автодорога и ул. Александра, производственная зона	до 2027 г.	Радиус 500 м, табл. 7.1.2 СанПиН 2.2.1/2.1.1.1200-03	
4.8	Канализационные очистные сооружения (КОС)	IV очередь КОС (строительство), по заданию на проектирование	г. Волжский, 1 км к юго-востоку от пересечения ул. 7-я Автодорога и ул. Александра,	до 2027 г.	Радиус 500 м, табл. 7.1.2 . СанПиН 2.2.1/2.1.1.1200-03	

				производственная зона		
4.9		Канализационные очистные сооружения (КОС)	Строительство локальных очистных сооружений на промпредприятиях, удаленных от КОС и расположенных вблизи водных объектов	г. Волжский	до 2027 г.	Радиус 15 м, табл. 7.1.2. СанПиН 2.2.1/2.1.1.1200-03
4.10		Канализационная насосная станция (КНС)	КНС-19 (строительство) Производительностью 3 тыс. м ³ /час	г. Волжский, ул. Пушкина, производственная зона	до 2027 г.	Радиус 20 м, табл. 7.1.2 СанПиН 2.2.1/2.1.1.1200-03
4.11		Канализационная насосная станция (КНС)	Канализационные насосные станции перекачки (строительство) – 4 шт., прокладка самотечных и напорных трубопроводов канализации. По заданию на проектирование	г. Волжский, ж.р. Краснооктябрьский, ж.р. Погромный, в районе ул. Казачья	до 2027 г.	Радиус 20 м, табл. 7.1.2 СанПиН 2.2.1/2.1.1.1200-03
4.12		Канализационный коллектор	Прокладка сетей канализации ж.р. Краснооктябрьский (1-й, 2-й, 3-й этапы) протяженностью около 25 км	г. Волжский, ж.р. Краснооктябрьский	до 2027 г.	Установление зон с особыми условиями использования территории не требуется
4.13		Канализационный коллектор	Строительство самотечного коллектора диаметром 1000 мм до КНС-19	г. Волжский, ул. Пушкина	до 2027 г.	Установление зон с особыми условиями использования территории не требуется
4.14		Канализационный коллектор	Строительство двух напорных коллекторов диаметром 1000 мм от КНС-19 до КОС	г. Волжский, от КНС-19 до КОС ул. Пушкина	до 2027 г.	Установление зон с особыми условиями использования территории не требуется
5.1	Организация инженер-	Локальные очистные сооружения	Очистные сооружения дождевой	г. Волжский	до 2027 г.	Установление зон с особыми условиями

	ной подготовки территории городского округа	дождевой канализации (ОСДК)	канализации (ОСДК) в количестве 9 шт. Установка локальных очистных сооружений на выпусках: 1) существующие выпуски: № 1-q=560 л/сек. № 2-q=380 л/сек. № 3-q=800 л/сек. № 4, 5, 6, 7-q=1100 л/сек. № 8-q=900 л/сек; 2) проектируемые выпуски: № 1-q=800 л/сек. № 2-q=1200 л/сек. № 3-q=1100 л/сек. № 4-q=600 л/сек.			использования территории не требуется
5.2		Ливневая канализация закрытая	Предусматривается объединение трех ливневых выпусков по ул. Молодежная в один с устройством очистных сооружений. Ливневая канализация закрытая протяженностью 22 км	г. Волжский	до 2027 г.	Установление зон с особыми условиями использования территории не требуется

».

1.2. В пункте 1.1.2 подраздела 1.1 раздела 1 «Положение о территориальном планировании городского округа – город Волжский Волгоградской области»: в таблице строки 2.35, 2.36 изложить в новой редакции:

«	2.35	Строительство РМ ул. Волжской Военной Флотилии (продолжение)	Протяженность 0,82 км. Ширину проезжей части определить проектом	г. Волжский, от ул. Мира до ул. им. генерала Карбышева	до 2025 г.	Установление зон с особыми условиями использования территории не требуется
	2.36	Строительство РМ ул. Волжской Военной	Протяженность 0,5 км. Ширина улицы – 45 м	г. Волжский, от ул. им. генерала Карбышева до пр. им. Ленина	до 2025 г.	Установление зон с особыми условиями

		Флотилии (продолжение)				использова- ния территории не требуется	».
--	--	---------------------------	--	--	--	--	----

в таблице строки 2.38, 2.39 исключить.

1.3. Пункт 1.1.3 подраздела 1.1 раздела 1 «Положение о территориальном планировании городского округа – город Волжский Волгоградской области» изложить в новой редакции:

«1.1.3. Планируемые для размещения на территории городского округа – город Волжский объекты местного значения в сфере транспортного обслуживания.

№ п/п	Назначение объекта	Наименование объекта	Основные характеристики объекта	Местоположение объекта	Очередность строительства	Характеристики зон с особыми условиями использования территории
1	2	3	4	5	6	7
1.1	Объекты автобусного транспорта	Строительство транспортно-пересадочного узла	По заданию на проектирование	г. Волжский, пересечение ул. им. генерала Карбышева – ул. Севастопольская	до 2027 г.	Характеристики санитарного разрыва определить проектом
1.2		Строительство транспортно-пересадочного узла	По заданию на проектирование	г. Волжский, ул. Набережная, 2ф		Характеристики санитарного разрыва определить проектом
2.1	Объекты трамвайного транспорта	По ул. им. генерала Карбышева от ул. Академика Королева до ул. Севастопольская	Протяженность 6,16 км		до 2027 г.	Характеристики санитарного разрыва определить проектом по СП 98.13330.2018
2.2		По ул. им. генерала Карбышева от ул. Энгельса до ул. Свердлова	Протяженность 1,35 км		до 2027 г.	Характеристики санитарного разрыва определить проектом по СП 98.13330.2018
2.3		По ул. Оломуцкая от пр. Дружбы до ул. им. генерала Карбышева	Протяженность 0,6 км		до 2027 г.	Характеристики санитарного разрыва определить проектом по СП 98.13330.2018
2.4		По ул. Александра продлить	Протяженность 0,1 км		до 2027 г.	Характеристики санитарного разрыва

		действующие трамвайные пути по ул. Александра от разворотного кольца до врезки в планируемую новую трамвайную ветку по ул. им. генерала Карбышева				определить проектом по СП 98.13330.2018
2.5		Разворотное кольцо на пересечении ул. им. генерала Карбышева и ул. Севастопольская	Протяженность 3,0 км		до 2027 г.	Характеристики санитарного разрыва определить проектом по СП 98.13330.2018
2.6		Строительство тяговой подстанции в районе пересечения ул. Севастопольская и ул. им. генерала Карбышева			до 2027 г.	Характеристики санитарного разрыва определить проектом по СП 98.13330.2018
3.1		Строительство АГНКС	По заданию на проектирование	г. Волжский, ул. им. Ф.Г. Логинова (ранее ул. 6-я Автодорога, 29)	до 2027 г.	С33 50 м (СанПиН 2.2.1/2.1.1.1200-03)

».

1.4. В пункте 1.1.4 подраздела 1.1 раздела 1 «Положение о территориальном планировании городского округа – город Волжский Волгоградской области»:

в таблице в строке 1.3 слова «между 23 и 28 микрорайонами» заменить словами «пр. Дружбы, 48»;

таблицу дополнить строкой 1.13:

«	1.13	Физкультурно-оздоровительный комплекс	Площадь участка 2,95 га	г. Волжский, ул. Химиков, 1с	до 2027 г.	Установление зон с особыми условиями использования территории не требуется
---	------	---------------------------------------	-------------------------	------------------------------	------------	--

».

1.5. Пункт 1.1.5 подраздела 1.1 раздела 1 «Положение о территориальном планировании городского округа – город Волжский Волгоградской области» изложить в новой редакции:

«1.1.5. Планируемые для размещения на территории городского округа – город Волжский объекты местного значения в сфере образования.

№ п/п	Назначение объекта	Наименование объекта	Основные характеристики объекта	Местоположение объекта	Очередность строительства	Характеристики зон с особыми условиями использования территории
1	2	3	4	5	6	7
1.1	Объекты социальной инфраструктуры. Дошкольные образовательные организации	Дошкольное образовательное учреждение	Вместимость 110 мест. Земельный участок 0,44 га	г. Волжский, 14 микрорайон, пр. им. Ленина, 142а	до 2027 г.	Установление зон с особыми условиями использования территории не требуется
1.2		Дошкольное образовательное учреждение	Вместимость 110 мест. Земельный участок 0,39 га	г. Волжский, 14 микрорайон, пр. им. Ленина, 98д	до 2027 г.	Установление зон с особыми условиями использования территории не требуется
1.3		Дошкольное образовательное учреждение	Вместимость 240 мест. Земельный участок 1,32 га	г. Волжский, ж. р. Краснооктябрьский, ул. Северная, 3	до 2027 г.	В соответствии с проектными предложениями генплана
1.4		Дошкольное образовательное учреждение	Вместимость 240 мест. Земельный участок 0,89 га	г. Волжский, 38 микрорайон, ул. им. генерала Карбышева, 165	до 2027 г.	Установление зон с особыми условиями использования территории не требуется
1.5		Дошкольное образовательное учреждение	Вместимость 110 мест. Земельный участок 0,39 га	г. Волжский, 38 микрорайон, ул. С.Р. Медведева, 53	до 2027 г.	Установление зон с особыми условиями использования территории не требуется
1.6		Дошкольное образовательное учреждение	Вместимость 140 мест. Земельный участок 0,74 га	г. Волжский, ж. р. Краснооктябрьский, ул. О. Кошевого, 24	до 2027 г.	В соответствии с проектными предложениями генплана
1.7		Дошкольное образовательное учреждение	Вместимость 325 мест	г. Волжский, ж. р. Краснооктябрьский, ул. Олимпийская, 89	до 2027 г.	В соответствии с проектными предложениями генплана

1.8	Дошкольное образовательное учреждение	Вместимость 158 мест	г. Волжский, ж. р. Краснооктябрьский, ул. Сосновая, 48	до 2027 г.	В соответствии с проектными предложениями генплана
1.9	Дошкольное образовательное учреждение	Вместимость 151 мест	г. Волжский, ж. р. Краснооктябрьский, ул. Российская, 2	до 2027 г.	В соответствии с проектными предложениями генплана
1.10	Дошкольное образовательное учреждение	Вместимость 200 мест	г. Волжский, ж. р. «Ахтуба-СитиПарк»	до 2027 г.	В соответствии с проектом планировки и межевания территории жилого района городского округа – город Волжский Волгоградской области в границах красных линий пр. им. Ленина – ул. Медведева – верхняя бровка откоса реки Ахтуба – ул. Оломоуцкая
1.11	Дошкольное образовательное учреждение	Вместимость 200 мест	г. Волжский, ж. р. «Ахтуба-СитиПарк»	до 2027 г.	В соответствии с проектом планировки и межевания территории жилого района городского округа – город Волжский Волгоградской области в границах красных линий пр. им. Ленина – ул. Медведева – верхняя бровка откоса реки Ахтуба – ул. Оломоуцкая
1.12	Дошкольное образовательное учреждение	Вместимость 200 мест	г. Волжский, ж. р. «Ахтуба-СитиПарк»	до 2027 г.	В соответствии с проектом планировки и межевания территории

				жилого района городского округа – город Волжский Волгоградской области в границах красных линий пр. им. Ленина – ул. Медведева – верхняя бровка откоса реки Ахтуба – ул. Оломоуцкая
1.13	Дошкольное образовательное учреждение	Вместимость 200 мест	г. Волжский, ж.р. «Ахтуба-СитиПарк»	до 2027 г. В соответствии с проектом планировки и межевания территории жилого района городского округа – город Волжский Волгоградской области в границах красных линий пр. им. Ленина – ул. Медведева – верхняя бровка откоса реки Ахтуба – ул. Оломоуцкая
1.14	Дошкольное образовательное учреждение	Вместимость 200 мест	г. Волжский, ж.р. «Ахтуба-СитиПарк»	до 2027 г. В соответствии с проектом планировки и межевания территории жилого района городского округа – город Волжский Волгоградской области в границах красных линий пр. им. Ленина – ул. Медведева – верхняя бровка откоса реки Ахтуба –

				ул. Оломоуцкая
1.15	Дошкольное образовательное учреждение	Вместимость 200 мест	г. Волжский, ж.р. «Ахтуба-СитиПарк»	до 2027 г. В соответствии с проектом планировки и межевания территории жилого района городского округа – город Волжский Волгоградской области в границах красных линий пр. им. Ленина – ул. Медведева – верхняя бровка откоса реки Ахтуба – ул. Оломоуцкая
1.16	Дошкольное образовательное учреждение	Вместимость 200 мест	г. Волжский, ж.р. «Ахтуба-СитиПарк»	до 2027 г. В соответствии с проектом планировки и межевания территории жилого района городского округа – город Волжский Волгоградской области в границах красных линий пр. им. Ленина – ул. Медведева – верхняя бровка откоса реки Ахтуба – ул. Оломоуцкая
1.17	Дошкольное образовательное учреждение	Вместимость 200 мест	г. Волжский, ж.р. «Ахтуба-СитиПарк»	до 2027 г. В соответствии с проектом планировки и межевания территории жилого района городского округа – город Волжский Волгоградской области в границах красных

				линий пр. им. Ленина – ул. Медведева – верхняя бровка откоса реки Ахтуба – ул. Оломоуцкая
1.18	Дошкольное образовательное учреждение	Вместимость 120 мест	г. Волжский, юго-западнее пересечения ул. Оломоуцкая и пр. им. Ленина	до 2027 г. В соответствии с проектом планировки и межевания незастроенной территории, ограниченной ул. Оломоуцкая и пр. им. Ленина городского округа – город Волжский Волгоградской области
1.19	Дошкольное образовательное учреждение	Вместимость 104 мест	г. Волжский, юго-западнее пересечения ул. 40 лет Победы и пр. им. Ленина	до 2027 г. В соответствии с проектом планировки и межевания незастроенной территории, ограниченной ул. Оломоуцкая и пр. им. Ленина городского округа – город Волжский Волгоградской области
1.20	Дошкольное образовательное учреждение	Вместимость 100 мест	г. Волжский, юго-западнее пересечения ул. 40 лет Победы и пр. им. Ленина	до 2027 г. В соответствии с проектом планировки и межевания незастроенной территории, ограниченной ул. Оломоуцкая и пр. им. Ленина городского округа – город Волжский Волгоградской области

				области	
1.21	Дошкольное образовательное учреждение	Вместимость 240 мест	г. Волжский, 41 микрорайон	до 2027 г.	В соответствии с проектом планировки и межевания незастроенной территории
1.22	Дошкольное образовательное учреждение	Вместимость 120 мест	г. Волжский, 41 микрорайон	до 2027 г.	В соответствии с проектом планировки и межевания незастроенной территории
1.23	Дошкольное образовательное учреждение	Вместимость 240 мест	г. Волжский, 42 микрорайон	до 2027 г.	В соответствии с проектом планировки и межевания незастроенной территории
1.24	Дошкольное образовательное учреждение	Вместимость 120 мест	г. Волжский, 42 микрорайон	до 2027 г.	В соответствии с проектом планировки и межевания незастроенной территории
1.25	Дошкольное образовательное учреждение	Вместимость 240 мест	г. Волжский, 42а микрорайон	до 2027 г.	В соответствии с проектом планировки и межевания незастроенной территории
1.26	Дошкольное образовательное учреждение	Вместимость 240 мест	г. Волжский, 38а микрорайон	до 2027 г.	В соответствии с проектом планировки и межевания незастроенной территории
1.27	Дошкольное образовательное учреждение	Вместимость 240 мест.	г. Волжский, III очередь пос. Metallург	до 2027 г.	В соответствии с проектом планировки и межевания незастроенной территории
1.28	Дошкольное образовательное учреждение	Вместимость 240 мест.	г. Волжский, IV очередь пос. Metallург	до 2027 г.	В соответствии с проектом планировки и межевания незастроенной территории

2.1	Объекты социальной инфраструктуры. Общеобразовательные организации	Общеобразовательная школа со спортивными сооружениями	Вместимость 1000 мест. Земельный участок 3,6 га	г. Волжский, 14 микрорайон	до 2027 г.	Установление зон с особыми условиями использования территории не требуется
2.2		Общеобразовательная школа	Вместимость 1500 мест. Земельный участок 3,94 га	г. Волжский, 28 микрорайон, ул. О.В. Скрипки, 4	до 2027 г.	Установление зон с особыми условиями использования территории не требуется
2.3		Общеобразовательная школа	Вместимость 1000 мест. Земельный участок 3,6 га	г. Волжский, 32а микрорайон	до 2027 г.	Установление зон с особыми условиями использования территории не требуется
2.5		Общеобразовательная школа	Вместимость 1000 мест. Земельный участок 3,6 га	г. Волжский, 38 микрорайон	до 2027 г.	Установление зон с особыми условиями использования территории не требуется
2.6		Общеобразовательная школа	Вместимость 1500 мест. Земельный участок 3,02 га	г. Волжский, ж. р. «Ахтуба-СитиПарк»	до 2027 г.	В соответствии с проектом планировки и межевания территории жилого района городского округа – город Волжский Волгоградской области в границах красных линий пр. им. Ленина – ул. Медведева – верхняя бровка откоса реки Ахтуба – ул. Оломоуцкая
2.7		Общеобразовательная школа	Вместимость 1400 мест. Земельный участок 2,93 га	г. Волжский, ж. р. «Ахтуба-СитиПарк»	до 2027 г.	В соответствии с проектом планировки и межевания территории жилого района городского

				округа – город Волжский Волгоградской области в границах красных линий пр. им. Ленина – ул. Медведева – верхняя бровка откоса реки Ахтуба – ул. Оломоуцкая
2.8	Общеобразовательная школа	Вместимость 1200 мест. Земельный участок 2,52 га	г. Волжский, ж. р. «Ахтуба-СитиПарк»	до 2027 г. В соответствии с проектом планировки и межевания территории жилого района городского округа – город Волжский Волгоградской области в границах красных линий пр. им. Ленина – ул. Медведева – верхняя бровка откоса реки Ахтуба – ул. Оломоуцкая
2.9	Общеобразовательная школа	Вместимость 1000 мест	г. Волжский, 41 микрорайон	до 2027 г. В соответствии с проектом планировки и межевания незастроенной территории
2.10	Общеобразовательная школа	Вместимость 1000 мест	г. Волжский, 42 микрорайон	до 2027 г. В соответствии с проектом планировки и межевания незастроенной территории
2.11	Общеобразовательная школа	Вместимость устанавливается проектом планировки территории	г. Волжский, 38а микрорайон	до 2027 г. В соответствии с проектом планировки незастроенной территории
2.12	Общеобразовательная	Вместимость 1000 мест	г. Волжский, III, IV очереди	до 2027 г. В соответствии с проектом

	школа		ж. р. Metallург		планировки и межевания незастроенной территории	».
--	-------	--	-----------------	--	---	----

1.6. Пункт 1.1.7 подраздела 1.1 раздела 1 «Положение о территориальном планировании городского округа – город Волжский Волгоградской области» дополнить строкой 3.9:

«	3.9	Создание молодежного парка «Ноосфера»	36,0 га	г. Волжский, ул. Портовая	до 2027 г.	Установление зон с особыми условиями использования территории не требуется	».
---	-----	---------------------------------------	---------	---------------------------	------------	--	----

1.7. Пункт 1.1.9 подраздела 1.1 раздела 1 «Положение о территориальном планировании городского округа – город Волжский Волгоградской области» признать утратившими силу.

1.8. Пункт 1.2 подраздела 1.2 раздела 1 «Положение о территориальном планировании городского округа – город Волжский Волгоградской области» изложить в новой редакции:

«1.2. Параметры функциональных зон, сведения о планируемых для размещения в функциональных зонах объектах федерального значения, объектах регионального значения, объектах местного значения, за исключением линейных объектов

В соответствии с требованиями Градостроительного [кодекса](#) для функциональных зон установлены следующие параметры:

- максимально допустимый коэффициент застройки зоны (за исключением зоны объектов инженерной инфраструктуры, зоны объектов транспортной инфраструктуры, зоны улично-дорожной сети, зоны сельскохозяйственного использования, зоны акваторий);

- максимальная этажность застройки зоны (за исключением производственной зоны, коммунально-складской зоны, зоны объектов инженерной инфраструктуры, зоны объектов транспортной инфраструктуры, зоны улично-дорожной сети, зоны озелененных территорий общего пользования (лесопарки, парки, сады, скверы, бульвары, городские леса), зоны отдыха, зоны леса, зоны сельскохозяйственного использования, зоны акваторий);

- коэффициент застройки – отношение площади, занятой под зданиями и сооружениями, к площади участка (квартала). Коэффициенты застройки приведены в соответствии с [Правилами](#) землепользования и застройки городского округа – город Волжский Волгоградской области.

Максимально допустимые коэффициенты застройки зон и максимальная этажность застройки зон приняты на основе анализа [Правил](#) землепользования и застройки городского округа – город Волжский Волгоградской области. В отдельных случаях максимальная этажность не нормируется, так как выбор этажности объектов обусловлен техническими регламентами или понятие «этаж» трудно применимо для конкретного объекта. Значения этажности и максимально допустимые коэффициенты застройки зон, установленные проектом внесения изменений в Генеральный план, применяются в части, не противоречащей значениям, установленным техническими регламентами, требованиям по охране объектов культурного наследия и иными ограничениями.

Сведения о планируемых для размещения объектах федерального значения приведены в соответствии с утвержденными документами территориального планирования Российской Федерации (таблица 1).

Сведения о планируемых для размещения объектах регионального значения приведены в соответствии со [Схемой](#) территориального планирования Волгоградской области до 2030 года (таблица 1).

Сведения о планируемых для размещения объектах местного значения приведены в

соответствии с разделом 1 настоящего Положения (таблица 1).

Таблица 1.

п/п	Тип функциональной зоны (назначение функциональной зоны)	Параметры функциональных зон				Сведения о планируемых для размещения в функциональных зонах объектах:		
		плотность застройки территории, тыс.м ² /га	плотность населения, чел./га	Коэффициент застройки, %	Коэффициент озеленения, %	Федерального значения	Регионального значения	Местного значения, за исключением линейных
1	Жилые зоны (предназначена для застройки преимущественно жилыми домами различных типов (индивидуальными, блокированными, многоквартирными жилыми домами (малоэтажными, среднеэтажными, многоэтажными)), а также сопутствующими им объектами первичной ступени культурно-бытового обслуживания)	Малоэтажная застройка – 4-8; Среднеэтажная застройка – 8-15; Многоэтажная застройка – 15-20	Малоэтажная застройка – 50-80; Среднеэтажная застройка – 300-350; Многоэтажная застройка – 350-450	Макс. – 60	Мин. – 20	-	-	Таблицы п. 1.1.5 № п/п 1.1-1.28, 2.1-2.12, п. 1.1.6 № п/п 1.1-1.3
2	Многофункциональная общественно-деловая зона (предназначена для размещения общегородского центра, объектов делового, общественного и коммерческого назначения, торговли, общественного питания, коммунально-бытового назначения, вспомогательной инфраструктуры, а также для обслуживания объектов, необходимых для осуществления производственной и предпринимательской деятельности)	-	-	Макс. – 60	Мин. – 20	-	-	-

3	<p>Зона специализированной общественной застройки (предназначена для размещения объектов дошкольных образовательных организаций, общеобразовательных организаций, организаций дополнительного образования, объектов, реализующих программы профессионального и высшего образования, специальных учебно-воспитательных учреждений для обучающихся с девиантным (общественно опасным) поведением, научных организаций, объектов культуры и искусства, здравоохранения, социального назначения, физической культуры и массового спорта, культовых зданий и сооружений, специализированной общественной застройки иных видов, а также вспомогательной инфраструктуры. В данную зону могут не включаться объекты здравоохранения, встроенно-пристроенные к зданиям иного функционального назначения, а также прочие объекты здравоохранения, расположенные в зданиях, вписанных в существующую застройку и (или) имеющих небольшие земельные участки, затрудняющие их</p>	-	-	Макс. – 60	Мин. – 20	-	Таблица 9.2 № п/п 4.1-4.3, 5.1-5.2, 6.1 в материалах обоснования	Таблицы п. 1.1.4 № п/п 1.1-1.13, п. 1.1.7 № п/п 1.1, 2.1, 3.1-3.9
---	--	---	---	------------	-----------	---	--	---

	идентификацию в качестве отдельной зоны)							
4	Производственная зона (предназначена для размещения преимущественно промышленных предприятий, сопутствующей инженерной и транспортной инфраструктуры, АЗС, АГЗС)	-	-	Макс. – 60	Мин. – 10	Таблица 9.1 № п/п 1.1-1.2, 2.1-2.3 в материалах обоснования	Таблица 9.2 № п/п 7.1-7.2, 7.5-7.6, 10.1 в материалах обоснования	Таблица п. 1.1.1 № п/п 1.9, 4.9-4.11
5	Коммунально-складская зона (предназначена для размещения преимущественно складов, коммунальных предприятий, в т.ч. сооружений для хранения транспорта, сопутствующей инженерной и транспортной инфраструктуры, АЗС, АГЗС, а также коммерческих объектов)	-	-	Макс. – 60	Мин. – 10	-	Таблица 9.2 № п/п 7.3 в материалах обоснования	Таблица п. 1.1.1 № п/п 1.11-1.12
6	Зона инженерной инфраструктуры (предназначена для размещения объектов водоснабжения, водоотведения, теплоснабжения, газоснабжения, электроснабжения, связи, инженерной инфраструктуры иных видов)	-	-	-	-	-	-	Таблица п. 1.1.1 № п/п 5.1
7	Зона транспортной инфраструктуры (предназначена для размещения объектов транспорта: автомобильного, железнодорожного, воздушного, водного и трубопроводного, а также	-	-	-	-	Таблица 9.1 № п/п 2.1-2.3, 3.1, 3.4 в материалах обос-	-	Таблица п. 1.1.3 № п/п 1.1

	транспортной инфраструктуры иных видов)					нования		
8	Зона улично-дорожной сети (предназначена для размещения городских магистралей, дорог, улиц, проездов, уличного озеленения, объектов капитального строительства, относящихся к обслуживанию транспортной инфраструктуры)	-	-	-	-	-	Таблица 9.2 № п/п 1.1, 1.2 в материалах обоснования	Таблица п. 1.1.3 № п/п 1.2
9	Зона озелененных территорий общего пользования (лесопарки, парки, сады, скверы, бульвары, городские леса) (предназначена для размещения городских парков, скверов, садов, бульваров, набережных, пляжей, размещения уличного озеленения на крупных обособленных участках улично-дорожной сети, не выделенных в скверы и бульвары, земельных участков городских лесов, лесопарков (в составе земель населенного пункта) и объектов, предусмотренных лесным регламентом, участков естественного произрастания лесных насаждений)	-	-	Макс. – 10	Мин. – 50	-	-	Таблица п. 1.1.7 № п/п 1.1, 2.1, 3.1-3.9
10	Зона отдыха (предназначена для размещения детских оздоровительных учреждений, оздоровительно-спортивных лагерей, пляжей, иных объектов отдыха и	-	-	Макс. – 10	Мин. – 50	-	Таблица 9.2 № п/п 9.1 в материалах обос-	Таблицы п. 1.1.1 № п/п 1.10, п. 1.1.7

	туризма)						нования	№ п/п 1.1, 2.1, 3.1-3.9
11	Зона леса (предназначена для земельных участков лесов в составе земель лесного фонда)	-	-	Макс. – 7	Мин. – 80	-	-	-
12	Зона сельскохозяйственного использования (зоны, занятые сельскохозяйственными угодьями, производствами сельскохозяйственных предприятий, объектами сельскохозяйственного назначения и предназначенные для ведения сельского хозяйства, садоводства и огородничества, личного подсобного хозяйства, развития объектов сельскохозяйственного назначения)	-	-	Макс. – 40	Мин. – 20	-	Таблица 9.2 № п/п 8.1-8.2 в материалах обоснования	-
13	Зона садоводческих, огороднических некоммерческих объединений граждан (предназначена преимущественно для размещения садовых домов, участков ведения садоводства, а также сопутствующих им объектов культурно-бытового обслуживания)	4	50	Макс. – 30	Мин. – 20	-	-	-
14	Зоны специального назначения (предназначена для размещения объектов ритуальной деятельности (кладбищ, крематориев и мест захоронения), культовых объектов при них, полигонов твердых	-	-	Макс. – 50	Мин. – 20	-	Таблица 9.2 № п/п 1.2 в материалах обоснования	Таблица п. 1.1.8 № п/п 1.1

	коммунальных отходов, промышленных отходов и объектов обезвреживания отходов)							
15	Зона режимных территорий (предназначена для размещения режимных объектов)	-	-	Макс. – 50	Мин. – 20	-	-	-
16	Зона акваторий	-	-	-	-	-	-	-

».

1.9. Раздел 5 «Обязательное приложение к Генеральному плану» изложить в новой редакции:

«Раздел 5. Обязательное приложение к Генеральному плану.

ОПИСАНИЕ МЕСТОПОЛОЖЕНИЯ ГРАНИЦ город Волжский <small>(наименование объекта)</small>		
Сведения об объекте		
№ п/п	Характеристики объекта	Описание характеристик
1	2	3
1	Местоположение объекта	граница г. Волжский
2	Площадь объекта ± величина погрешности определения площади ($P \pm \Delta P$)	21570,5 ± 0,52 га
3	Иные характеристики объекта	—

ОПИСАНИЕ МЕСТОПОЛОЖЕНИЯ ГРАНИЦ город Волжский <small>(наименование объекта)</small>				
Сведения о местоположении границ объекта				
1. Система координат: МСК-34, зона 2				
2. Сведения о характерных точках границ объекта				
Обозначение характерных точек границ	Координаты, м		Метод определения координат и средняя квадратическая погрешность положения характерной точки (Mt), м	Описание обозначения точки
	X	Y		
1	2	3	4	5
1	500855.03	2199312.0 3	Картометрический метод; 0,10	—
2	508834.87	2204631.8 3	Картометрический метод; 0,10	—
3	508485.45	2208825.1 5	Картометрический метод; 0,10	—
4	508460.45	2208873.8 4	Картометрический метод; 0,10	—
5	508422.20	2208932.1 4	Картометрический метод; 0,10	—
6	508274.73	2209153.5 8	Картометрический метод; 0,10	—
7	508121.26	2209030.5 5	Картометрический метод; 0,10	—
8	507769.14	2209510.6 0	Картометрический метод; 0,10	—
9	507925.79	2209604.3 2	Картометрический метод; 0,10	—
10	507649.03	2210049.8 2	Картометрический метод; 0,10	—

ОПИСАНИЕ МЕСТОПОЛОЖЕНИЯ ГРАНИЦ					
город Волжский					
<small>(наименование объекта)</small>					
Сведения о местоположении границ объекта					
11	507333.71	2209852.2 4	Картометрический 0,10	метод;	—
12	506677.19	2210880.6 9	Картометрический 0,10	метод;	—
13	506501.92	2210924.0 2	Картометрический 0,10	метод;	—
14	506120.76	2210690.4 4	Картометрический 0,10	метод;	—
15	506728.59	2209696.9 1	Картометрический 0,10	метод;	—
16	505491.99	2208938.9 6	Картометрический 0,10	метод;	—
17	505076.96	2208685.4 6	Картометрический 0,10	метод;	—
18	504047.40	2208053.7 4	Картометрический 0,10	метод;	—
19	503252.94	2207565.3 2	Картометрический 0,10	метод;	—
20	503035.19	2207894.6 2	Картометрический 0,10	метод;	—
21	502106.79	2209253.6 0	Картометрический 0,10	метод;	—
22	502067.04	2209346.6 0	Картометрический 0,10	метод;	—
23	502015.84	2209313.3 3	Картометрический 0,10	метод;	—
24	501987.50	2209354.5 3	Картометрический 0,10	метод;	—
25	502047.09	2209393.2 7	Картометрический 0,10	метод;	—
26	502036.53	2209417.9 9	Картометрический 0,10	метод;	—
27	502098.74	2209459.4 1	Картометрический 0,10	метод;	—
28	502081.98	2209482.7 7	Картометрический 0,10	метод;	—
29	502074.84	2209492.8 2	Картометрический 0,10	метод;	—
30	502026.52	2209460.8 1	Картометрический 0,10	метод;	—
31	501936.86	2209401.2 7	Картометрический 0,10	метод;	—
32	501909.49	2209443.1 1	Картометрический 0,10	метод;	—

ОПИСАНИЕ МЕСТОПОЛОЖЕНИЯ ГРАНИЦ					
город Волжский					
<small>(наименование объекта)</small>					
Сведения о местоположении границ объекта					
33	502022.91	2209514.0 3	Картометрический 0,10	метод;	—
34	502047.56	2209531.2 4	Картометрический 0,10	метод;	—
35	502025.77	2209561.9 3	Картометрический 0,10	метод;	—
36	501829.90	2209856.8 8	Картометрический 0,10	метод;	—
37	501725.66	2210013.7 2	Картометрический 0,10	метод;	—
38	501941.84	2210147.0 7	Картометрический 0,10	метод;	—
39	502539.86	2210431.5 5	Картометрический 0,10	метод;	—
40	502077.54	2211120.6 0	Картометрический 0,10	метод;	—
41	501694.21	2210884.3 6	Картометрический 0,10	метод;	—
42	501249.06	2210578.2 3	Картометрический 0,10	метод;	—
43	501137.26	2210683.7 8	Картометрический 0,10	метод;	—
44	500444.33	2210229.6 3	Картометрический 0,10	метод;	—
45	501210.38	2209014.8 5	Картометрический 0,10	метод;	—
46	501751.68	2209350.9 8	Картометрический 0,10	метод;	—
47	501753.39	2209348.0 2	Картометрический 0,10	метод;	—
48	501802.70	2209379.8 8	Картометрический 0,10	метод;	—
49	501830.11	2209338.0 7	Картометрический 0,10	метод;	—
50	501778.34	2209304.5 8	Картометрический 0,10	метод;	—
51	501788.34	2209287.1 7	Картометрический 0,10	метод;	—
52	501821.55	2209240.8 9	Картометрический 0,10	метод;	—
53	501829.39	2209230.2 3	Картометрический 0,10	метод;	—
54	502328.19	2208453.7 5	Картометрический 0,10	метод;	—

ОПИСАНИЕ МЕСТОПОЛОЖЕНИЯ ГРАНИЦ					
город Волжский					
<small>(наименование объекта)</small>					
Сведения о местоположении границ объекта					
55	502438.72	2208051.3 2	Картометрический 0,10	метод;	—
56	502358.40	2208016.1 0	Картометрический 0,10	метод;	—
57	502366.56	2207966.4 3	Картометрический 0,10	метод;	—
58	502262.07	2207913.6 7	Картометрический 0,10	метод;	—
59	502246.93	2208011.3 0	Картометрический 0,10	метод;	—
60	501914.88	2207807.0 5	Картометрический 0,10	метод;	—
61	501941.74	2207652.1 1	Картометрический 0,10	метод;	—
62	501954.70	2207573.3 8	Картометрический 0,10	метод;	—
63	501748.04	2207536.0 6	Картометрический 0,10	метод;	—
64	501639.29	2207481.4 8	Картометрический 0,10	метод;	—
65	501836.87	2206781.9 2	Картометрический 0,10	метод;	—
66	501482.12	2206689.3 3	Картометрический 0,10	метод;	—
67	500801.25	2206513.4 9	Картометрический 0,10	метод;	—
68	500686.00	2206480.5 6	Картометрический 0,10	метод;	—
69	500683.14	2206490.2 6	Картометрический 0,10	метод;	—
70	500667.66	2206486.2 1	Картометрический 0,10	метод;	—
71	500670.39	2206476.4 7	Картометрический 0,10	метод;	—
72	499763.17	2206239.3 6	Картометрический 0,10	метод;	—
73	499374.43	2206137.4 3	Картометрический 0,10	метод;	—
74	499356.38	2206147.8 5	Картометрический 0,10	метод;	—
75	499180.02	2206377.7 7	Картометрический 0,10	метод;	—
76	498897.07	2206731.0 3	Картометрический 0,10	метод;	—

ОПИСАНИЕ МЕСТОПОЛОЖЕНИЯ ГРАНИЦ					
город Волжский					
<small>(наименование объекта)</small>					
Сведения о местоположении границ объекта					
77	498612.15	2207090.2 4	Картометрический 0,10	метод;	—
78	498369.02	2206932.5 9	Картометрический 0,10	метод;	—
79	498338.68	2206972.6 6	Картометрический 0,10	метод;	—
80	498580.49	2207130.1 5	Картометрический 0,10	метод;	—
81	498567.21	2207146.9 0	Картометрический 0,10	метод;	—
82	498659.62	2207207.3 4	Картометрический 0,10	метод;	—
83	499123.97	2207510.2 2	Картометрический 0,10	метод;	—
84	499381.39	2207677.9 0	Картометрический 0,10	метод;	—
85	499451.60	2207724.1 2	Картометрический 0,10	метод;	—
86	499440.21	2207750.5 5	Картометрический 0,10	метод;	—
87	499434.53	2207764.3 6	Картометрический 0,10	метод;	—
88	499433.01	2207763.3 1	Картометрический 0,10	метод;	—
89	499351.76	2207709.5 3	Картометрический 0,10	метод;	—
90	498887.41	2207406.6 6	Картометрический 0,10	метод;	—
91	498304.00	2207025.9 7	Картометрический 0,10	метод;	—
92	498275.24	2207068.2 6	Картометрический 0,10	метод;	—
93	498860.08	2207448.5 3	Картометрический 0,10	метод;	—
94	499293.16	2207732.4 2	Картометрический 0,10	метод;	—
95	499403.51	2207808.5 4	Картометрический 0,10	метод;	—
96	499413.51	2207815.4 8	Картометрический 0,10	метод;	—
97	499402.89	2207841.3 2	Картометрический 0,10	метод;	—
98	499208.12	2208024.9 6	Картометрический 0,10	метод;	—

ОПИСАНИЕ МЕСТОПОЛОЖЕНИЯ ГРАНИЦ					
город Волжский					
<small>(наименование объекта)</small>					
Сведения о местоположении границ объекта					
99	499093.26	2208114.2 7	Картометрический 0,10	метод;	—
100	498803.33	2208373.2 1	Картометрический 0,10	метод;	—
101	498443.52	2208636.0 3	Картометрический 0,10	метод;	—
102	497859.17	2208238.7 5	Картометрический 0,10	метод;	—
103	497727.91	2208149.0 0	Картометрический 0,10	метод;	—
104	497643.68	2208091.6 4	Картометрический 0,10	метод;	—
105	497844.33	2207840.8 4	Картометрический 0,10	метод;	—
106	497844.71	2207840.3 6	Картометрический 0,10	метод;	—
107	498233.91	2207358.2 9	Картометрический 0,10	метод;	—
108	498226.35	2207353.2 2	Картометрический 0,10	метод;	—
109	498226.59	2207352.9 2	Картометрический 0,10	метод;	—
110	497906.35	2207124.7 1	Картометрический 0,10	метод;	—
111	497967.69	2207044.9 9	Картометрический 0,10	метод;	—
112	497965.11	2207043.2 1	Картометрический 0,10	метод;	—
113	497987.81	2207013.2 8	Картометрический 0,10	метод;	—
114	497880.09	2206938.9 4	Картометрический 0,10	метод;	—
115	497924.58	2206879.0 7	Картометрический 0,10	метод;	—
116	497734.56	2206746.5 1	Картометрический 0,10	метод;	—
117	497728.69	2206742.7 2	Картометрический 0,10	метод;	—
118	497101.42	2206326.7 3	Картометрический 0,10	метод;	—
119	496918.47	2206486.4 6	Картометрический 0,10	метод;	—
120	496908.68	2206819.5 1	Картометрический 0,10	метод;	—

ОПИСАНИЕ МЕСТОПОЛОЖЕНИЯ ГРАНИЦ					
город Волжский					
<small>(наименование объекта)</small>					
Сведения о местоположении границ объекта					
121	496888.12	2207030.0 3	Картометрический 0,10	метод;	—
122	496882.95	2207114.8 7	Картометрический 0,10	метод;	—
123	496842.86	2207773.6 6	Картометрический 0,10	метод;	—
124	496901.74	2207796.2 3	Картометрический 0,10	метод;	—
125	496971.00	2207841.9 6	Картометрический 0,10	метод;	—
126	497544.92	2208208.2 9	Картометрический 0,10	метод;	—
127	497545.52	2208221.3 1	Картометрический 0,10	метод;	—
128	497635.38	2208278.9 5	Картометрический 0,10	метод;	—
129	497397.51	2208613.0 2	Картометрический 0,10	метод;	—
130	497251.03	2208879.2 4	Картометрический 0,10	метод;	—
131	497135.17	2208814.6 5	Картометрический 0,10	метод;	—
132	496873.19	2208670.5 8	Картометрический 0,10	метод;	—
133	496761.87	2208873.0 0	Картометрический 0,10	метод;	—
134	496763.15	2208874.3 4	Картометрический 0,10	метод;	—
135	496728.17	2208937.9 5	Картометрический 0,10	метод;	—
136	496663.65	2209031.1 1	Картометрический 0,10	метод;	—
137	496585.85	2209175.1 1	Картометрический 0,10	метод;	—
138	496539.69	2209270.1 9	Картометрический 0,10	метод;	—
139	496521.10	2209307.0 3	Картометрический 0,10	метод;	—
140	496521.39	2209312.3 2	Картометрический 0,10	метод;	—
141	496562.09	2209320.7 3	Картометрический 0,10	метод;	—
142	496558.70	2209326.6 9	Картометрический 0,10	метод;	—

ОПИСАНИЕ МЕСТОПОЛОЖЕНИЯ ГРАНИЦ					
город Волжский					
(наименование объекта)					
Сведения о местоположении границ объекта					
143	496573.29	2209333.8 6	Картометрический 0,10	метод;	—
144	496583.29	2209315.4 6	Картометрический 0,10	метод;	—
145	496710.95	2209371.1 0	Картометрический 0,10	метод;	—
146	496760.39	2209269.7 6	Картометрический 0,10	метод;	—
147	496833.52	2209300.4 4	Картометрический 0,10	метод;	—
148	496905.96	2209166.2 0	Картометрический 0,10	метод;	—
149	496941.90	2209177.2 3	Картометрический 0,10	метод;	—
150	496985.98	2209200.8 2	Картометрический 0,10	метод;	—
151	497009.50	2209208.0 0	Картометрический 0,10	метод;	—
152	497015.03	2209215.3 0	Картометрический 0,10	метод;	—
153	497030.90	2209238.5 2	Картометрический 0,10	метод;	—
154	497043.67	2209259.4 5	Картометрический 0,10	метод;	—
155	497106.45	2209237.2 4	Картометрический 0,10	метод;	—
156	497186.22	2209202.5 7	Картометрический 0,10	метод;	—
157	497613.69	2208954.1 3	Картометрический 0,10	метод;	—
158	497877.40	2208934.9 8	Картометрический 0,10	метод;	—
159	497907.23	2208932.8 0	Картометрический 0,10	метод;	—
160	497965.95	2208928.5 4	Картометрический 0,10	метод;	—
161	497946.04	2208969.1 0	Картометрический 0,10	метод;	—
162	497935.88	2208989.6 7	Картометрический 0,10	метод;	—
163	497510.35	2209849.5 4	Картометрический 0,10	метод;	—
164	497628.41	2209914.2 4	Картометрический 0,10	метод;	—

ОПИСАНИЕ МЕСТОПОЛОЖЕНИЯ ГРАНИЦ					
город Волжский					
<small>(наименование объекта)</small>					
Сведения о местоположении границ объекта					
165	497450.19	2210246.9 6	Картометрический 0,10	метод;	—
166	497430.94	2210289.2 6	Картометрический 0,10	метод;	—
167	497676.30	2210420.7 7	Картометрический 0,10	метод;	—
168	497891.94	2209998.3 1	Картометрический 0,10	метод;	—
169	497920.71	2209941.0 9	Картометрический 0,10	метод;	—
170	498084.04	2209656.3 3	Картометрический 0,10	метод;	—
171	498157.53	2209696.0 0	Картометрический 0,10	метод;	—
172	498322.97	2209785.2 4	Картометрический 0,10	метод;	—
173	498308.97	2209831.7 5	Картометрический 0,10	метод;	—
174	498263.08	2209918.3 5	Картометрический 0,10	метод;	—
175	498259.28	2209921.0 5	Картометрический 0,10	метод;	—
176	498205.32	2210002.7 6	Картометрический 0,10	метод;	—
177	498191.71	2210030.0 6	Картометрический 0,10	метод;	—
178	498113.10	2210179.9 6	Картометрический 0,10	метод;	—
179	498243.44	2210248.8 8	Картометрический 0,10	метод;	—
180	498036.82	2210637.6 9	Картометрический 0,10	метод;	—
181	499201.03	2211240.9 9	Картометрический 0,10	метод;	—
182	499162.55	2211313.3 9	Картометрический 0,10	метод;	—
183	499155.34	2211395.1 7	Картометрический 0,10	метод;	—
184	499179.63	2211470.6 2	Картометрический 0,10	метод;	—
185	499228.62	2211530.5 6	Картометрический 0,10	метод;	—
186	499435.65	2211643.9 5	Картометрический 0,10	метод;	—

ОПИСАНИЕ МЕСТОПОЛОЖЕНИЯ ГРАНИЦ					
город Волжский					
<small>(наименование объекта)</small>					
Сведения о местоположении границ объекта					
187	499451.15	2211678.4 0	Картометрический 0,10	метод;	—
188	499241.18	2212060.1 1	Картометрический 0,10	метод;	—
189	498929.59	2212629.2 3	Картометрический 0,10	метод;	—
190	498445.29	2213530.2 0	Картометрический 0,10	метод;	—
191	498207.48	2213382.2 8	Картометрический 0,10	метод;	—
192	498950.47	2211995.1 0	Картометрический 0,10	метод;	—
193	498905.80	2211968.5 3	Картометрический 0,10	метод;	—
194	498860.88	2212029.8 3	Картометрический 0,10	метод;	—
195	498900.74	2212055.2 2	Картометрический 0,10	метод;	—
196	498752.58	2212332.5 0	Картометрический 0,10	метод;	—
197	498642.62	2212277.8 9	Картометрический 0,10	метод;	—
198	498608.81	2212354.2 1	Картометрический 0,10	метод;	—
199	498711.14	2212413.0 9	Картометрический 0,10	метод;	—
200	498199.27	2213358.6 2	Картометрический 0,10	метод;	—
201	498034.41	2213271.0 2	Картометрический 0,10	метод;	—
202	498221.96	2212928.0 0	Картометрический 0,10	метод;	—
203	498245.14	2212897.0 9	Картометрический 0,10	метод;	—
204	498234.48	2212711.2 1	Картометрический 0,10	метод;	—
205	498141.88	2212723.2 0	Картометрический 0,10	метод;	—
206	498146.88	2212895.9 5	Картометрический 0,10	метод;	—
207	498156.85	2212933.9 5	Картометрический 0,10	метод;	—
208	498044.79	2212922.4 2	Картометрический 0,10	метод;	—

ОПИСАНИЕ МЕСТОПОЛОЖЕНИЯ ГРАНИЦ					
город Волжский					
<small>(наименование объекта)</small>					
Сведения о местоположении границ объекта					
209	498013.87	2212863.9 4	Картометрический 0,10	метод;	—
210	498011.62	2212839.7 4	Картометрический 0,10	метод;	—
211	498006.46	2212658.4 4	Картометрический 0,10	метод;	—
212	498035.38	2212653.6 6	Картометрический 0,10	метод;	—
213	498033.44	2212513.0 2	Картометрический 0,10	метод;	—
214	497784.44	2212517.6 4	Картометрический 0,10	метод;	—
215	497782.16	2212478.7 0	Картометрический 0,10	метод;	—
216	497725.90	2212478.8 8	Картометрический 0,10	метод;	—
217	497640.77	2212479.1 7	Картометрический 0,10	метод;	—
218	497637.02	2212522.9 4	Картометрический 0,10	метод;	—
219	497621.09	2212522.5 6	Картометрический 0,10	метод;	—
220	497622.07	2212542.8 4	Картометрический 0,10	метод;	—
221	497625.57	2212615.3 8	Картометрический 0,10	метод;	—
222	497621.89	2212635.1 0	Картометрический 0,10	метод;	—
223	497570.21	2212635.0 3	Картометрический 0,10	метод;	—
224	497565.35	2212645.0 7	Картометрический 0,10	метод;	—
225	497554.87	2212665.1 1	Картометрический 0,10	метод;	—
226	497567.91	2212671.9 3	Картометрический 0,10	метод;	—
227	497572.31	2212663.9 6	Картометрический 0,10	метод;	—
228	497583.79	2212669.9 1	Картометрический 0,10	метод;	—
229	497597.25	2212643.6 7	Картометрический 0,10	метод;	—
230	497601.28	2212641.9 6	Картометрический 0,10	метод;	—

ОПИСАНИЕ МЕСТОПОЛОЖЕНИЯ ГРАНИЦ					
город Волжский					
<small>(наименование объекта)</small>					
Сведения о местоположении границ объекта					
231	497642.63	2212643.7 8	Картометрический 0,10	метод;	—
232	497652.81	2212854.1 0	Картометрический 0,10	метод;	—
233	497645.35	2212905.6 1	Картометрический 0,10	метод;	—
234	497595.25	2212929.6 1	Картометрический 0,10	метод;	—
235	497572.18	2212917.1 6	Картометрический 0,10	метод;	—
236	497603.56	2212857.6 9	Картометрический 0,10	метод;	—
237	497418.49	2212752.4 6	Картометрический 0,10	метод;	—
238	497408.31	2212736.7 8	Картометрический 0,10	метод;	—
239	497377.61	2212556.7 5	Картометрический 0,10	метод;	—
240	497394.34	2212536.5 5	Картометрический 0,10	метод;	—
241	497668.25	2212023.1 7	Картометрический 0,10	метод;	—
242	497699.61	2212039.7 2	Картометрический 0,10	метод;	—
243	497725.25	2211990.0 4	Картометрический 0,10	метод;	—
244	497688.99	2211968.6 4	Картометрический 0,10	метод;	—
245	497387.00	2212531.2 4	Картометрический 0,10	метод;	—
246	497367.89	2212553.6 8	Картометрический 0,10	метод;	—
247	497400.12	2212740.5 0	Картометрический 0,10	метод;	—
248	497412.63	2212759.9 6	Картометрический 0,10	метод;	—
249	497586.35	2212857.8 2	Картометрический 0,10	метод;	—
250	497503.29	2213005.2 2	Картометрический 0,10	метод;	—
251	497503.38	2213005.3 5	Картометрический 0,10	метод;	—
252	497573.65	2213117.6 3	Картометрический 0,10	метод;	—

ОПИСАНИЕ МЕСТОПОЛОЖЕНИЯ ГРАНИЦ					
город Волжский					
<small>(наименование объекта)</small>					
Сведения о местоположении границ объекта					
253	497633.01	2213166.1 7	Картометрический 0,10	метод;	—
254	497684.24	2213182.5 3	Картометрический 0,10	метод;	—
255	497759.79	2213193.8 2	Картометрический 0,10	метод;	—
256	497808.74	2213169.7 4	Картометрический 0,10	метод;	—
257	498004.59	2213273.6 6	Картометрический 0,10	метод;	—
258	498016.61	2213281.7 5	Картометрический 0,10	метод;	—
259	498152.39	2213467.9 8	Картометрический 0,10	метод;	—
260	497689.75	2213683.0 9	Картометрический 0,10	метод;	—
261	497557.66	2213512.2 7	Картометрический 0,10	метод;	—
262	497442.45	2213356.0 6	Картометрический 0,10	метод;	—
263	497162.93	2213465.0 6	Картометрический 0,10	метод;	—
264	496881.36	2213588.1 6	Картометрический 0,10	метод;	—
265	496871.76	2213585.5 4	Картометрический 0,10	метод;	—
266	496761.18	2213813.4 5	Картометрический 0,10	метод;	—
267	496613.70	2214098.2 9	Картометрический 0,10	метод;	—
268	496048.97	2213812.0 2	Картометрический 0,10	метод;	—
269	495653.02	2213599.2 9	Картометрический 0,10	метод;	—
270	495591.09	2213714.9 1	Картометрический 0,10	метод;	—
271	494415.74	2213085.9 4	Картометрический 0,10	метод;	—
272	494432.48	2213050.5 8	Картометрический 0,10	метод;	—
273	493898.25	2212757.7 2	Картометрический 0,10	метод;	—
274	493767.15	2212688.1 7	Картометрический 0,10	метод;	—

ОПИСАНИЕ МЕСТОПОЛОЖЕНИЯ ГРАНИЦ					
город Волжский					
<small>(наименование объекта)</small>					
Сведения о местоположении границ объекта					
275	494094.30	2212078.0 7	Картометрический 0,10	метод;	—
276	493806.50	2211921.1 5	Картометрический 0,10	метод;	—
277	493757.17	2211964.8 7	Картометрический 0,10	метод;	—
278	493648.01	2212032.7 4	Картометрический 0,10	метод;	—
279	493536.47	2212070.2 1	Картометрический 0,10	метод;	—
280	493421.00	2212081.4 2	Картометрический 0,10	метод;	—
281	493337.34	2212082.7 4	Картометрический 0,10	метод;	—
282	493233.08	2212059.7 3	Картометрический 0,10	метод;	—
283	493139.10	2212029.4 5	Картометрический 0,10	метод;	—
284	492327.56	2211561.0 9	Картометрический 0,10	метод;	—
285	492370.23	2211524.9 7	Картометрический 0,10	метод;	—
286	492373.83	2211527.0 4	Картометрический 0,10	метод;	—
287	492428.87	2211476.3 0	Картометрический 0,10	метод;	—
288	492604.39	2211330.6 2	Картометрический 0,10	метод;	—
289	492628.30	2211276.7 2	Картометрический 0,10	метод;	—
290	492620.00	2211272.0 4	Картометрический 0,10	метод;	—
291	492558.44	2211219.4 1	Картометрический 0,10	метод;	—
292	492209.81	2210710.7 8	Картометрический 0,10	метод;	—
293	491856.17	2210964.8 9	Картометрический 0,10	метод;	—
294	491704.51	2211102.6 5	Картометрический 0,10	метод;	—
295	491627.44	2211172.1 7	Картометрический 0,10	метод;	—
296	491574.68	2211214.7 9	Картометрический 0,10	метод;	—

ОПИСАНИЕ МЕСТОПОЛОЖЕНИЯ ГРАНИЦ					
город Волжский					
<small>(наименование объекта)</small>					
Сведения о местоположении границ объекта					
297	491509.66	2211245.4 1	Картометрический 0,10	метод;	—
298	491452.00	2211257.4 9	Картометрический 0,10	метод;	—
299	491376.26	2211246.6 0	Картометрический 0,10	метод;	—
300	491225.34	2211147.9 8	Картометрический 0,10	метод;	—
301	491206.47	2211135.6 6	Картометрический 0,10	метод;	—
302	491162.42	2211123.8 7	Картометрический 0,10	метод;	—
303	491122.90	2211133.3 1	Картометрический 0,10	метод;	—
304	490828.53	2211361.9 7	Картометрический 0,10	метод;	—
305	490722.38	2211444.3 8	Картометрический 0,10	метод;	—
306	490720.38	2211441.5 3	Картометрический 0,10	метод;	—
307	490697.22	2211457.8 1	Картометрический 0,10	метод;	—
308	490664.64	2211481.0 0	Картометрический 0,10	метод;	—
309	490631.81	2211503.8 7	Картометрический 0,10	метод;	—
310	490598.94	2211526.6 6	Картометрический 0,10	метод;	—
311	490582.60	2211538.2 6	Картометрический 0,10	метод;	—
312	490566.11	2211536.0 1	Картометрический 0,10	метод;	—
313	490555.13	2211543.5 3	Картометрический 0,10	метод;	—
314	490549.08	2211560.3 2	Картометрический 0,10	метод;	—
315	490462.90	2211623.3 9	Картометрический 0,10	метод;	—
316	490356.80	2211684.9 5	Картометрический 0,10	метод;	—
317	490354.51	2211683.7 8	Картометрический 0,10	метод;	—
318	490341.93	2211692.4 4	Картометрический 0,10	метод;	—

ОПИСАНИЕ МЕСТОПОЛОЖЕНИЯ ГРАНИЦ					
город Волжский					
<small>(наименование объекта)</small>					
Сведения о местоположении границ объекта					
319	490263.86	2211745.5 6	Картометрический 0,10	метод;	—
320	490093.07	2211847.7 7	Картометрический 0,10	метод;	—
321	490035.42	2211765.9 3	Картометрический 0,10	метод;	—
322	489966.58	2211722.5 5	Картометрический 0,10	метод;	—
323	489884.61	2211709.1 7	Картометрический 0,10	метод;	—
324	489807.23	2211728.8 9	Картометрический 0,10	метод;	—
325	489672.81	2211824.1 6	Картометрический 0,10	метод;	—
326	489585.29	2211720.2 9	Картометрический 0,10	метод;	—
327	489587.67	2211718.8 2	Картометрический 0,10	метод;	—
328	489947.88	2211495.4 5	Картометрический 0,10	метод;	—
329	489849.28	2211439.6 8	Картометрический 0,10	метод;	—
330	489790.19	2211406.2 6	Картометрический 0,10	метод;	—
331	489293.20	2211362.8 0	Картометрический 0,10	метод;	—
332	489283.14	2211361.9 3	Картометрический 0,10	метод;	—
333	489133.83	2211466.0 8	Картометрический 0,10	метод;	—
334	488873.14	2211645.4 6	Картометрический 0,10	метод;	—
335	488838.36	2211610.9 8	Картометрический 0,10	метод;	—
336	488359.17	2211951.1 0	Картометрический 0,10	метод;	—
337	488325.57	2211904.9 2	Картометрический 0,10	метод;	—
338	488291.31	2211857.8 5	Картометрический 0,10	метод;	—
339	488246.24	2211795.9 4	Картометрический 0,10	метод;	—
340	488232.27	2211801.0 7	Картометрический 0,10	метод;	—

ОПИСАНИЕ МЕСТОПОЛОЖЕНИЯ ГРАНИЦ					
город Волжский					
<small>(наименование объекта)</small>					
Сведения о местоположении границ объекта					
341	487795.20	2211166.6 5	Картометрический 0,10	метод;	—
342	487399.24	2210628.3 2	Картометрический 0,10	метод;	—
343	487039.03	2210332.1 0	Картометрический 0,10	метод;	—
344	486555.96	2210915.6 5	Картометрический 0,10	метод;	—
345	486417.54	2211082.9 6	Картометрический 0,10	метод;	—
346	486336.32	2211179.9 4	Картометрический 0,10	метод;	—
347	486301.74	2211192.4 6	Картометрический 0,10	метод;	—
348	485682.60	2211442.4 7	Картометрический 0,10	метод;	—
349	485678.43	2211444.2 2	Картометрический 0,10	метод;	—
350	485512.33	2211307.0 6	Картометрический 0,10	метод;	—
351	485497.85	2211295.1 1	Картометрический 0,10	метод;	—
352	485347.29	2211169.4 6	Картометрический 0,10	метод;	—
353	485174.77	2211028.9 6	Картометрический 0,10	метод;	—
354	485134.47	2210998.2 9	Картометрический 0,10	метод;	—
355	484968.22	2210852.5 1	Картометрический 0,10	метод;	—
356	485102.60	2210761.9 3	Картометрический 0,10	метод;	—
357	485207.78	2210679.3 1	Картометрический 0,10	метод;	—
358	485542.53	2210301.5 9	Картометрический 0,10	метод;	—
359	485669.40	2210092.9 2	Картометрический 0,10	метод;	—
360	485833.63	2209785.8 0	Картометрический 0,10	метод;	—
361	486024.42	2209640.8 9	Картометрический 0,10	метод;	—
362	486128.17	2209435.8 3	Картометрический 0,10	метод;	—

ОПИСАНИЕ МЕСТОПОЛОЖЕНИЯ ГРАНИЦ					
город Волжский					
<small>(наименование объекта)</small>					
Сведения о местоположении границ объекта					
363	486135.23	2209452.5 5	Картометрический 0,10	метод;	—
364	486135.18	2209452.7 5	Картометрический 0,10	метод;	—
365	486130.79	2209470.0 3	Картометрический 0,10	метод;	—
366	486104.16	2209579.0 4	Картометрический 0,10	метод;	—
367	486164.53	2209520.5 4	Картометрический 0,10	метод;	—
368	486161.93	2209515.7 3	Картометрический 0,10	метод;	—
369	486149.49	2209486.3 0	Картометрический 0,10	метод;	—
370	486159.71	2209470.3 2	Картометрический 0,10	метод;	—
371	486217.04	2209405.1 7	Картометрический 0,10	метод;	—
372	486226.08	2209396.7 1	Картометрический 0,10	метод;	—
373	486232.84	2209422.2 9	Картометрический 0,10	метод;	—
374	486240.71	2209446.7 2	Картометрический 0,10	метод;	—
375	486274.70	2209413.7 8	Картометрический 0,10	метод;	—
376	486279.88	2209355.9 7	Картометрический 0,10	метод;	—
377	486239.08	2209352.6 4	Картометрический 0,10	метод;	—
378	486240.83	2209330.7 4	Картометрический 0,10	метод;	—
379	486234.53	2209337.1 9	Картометрический 0,10	метод;	—
380	486219.76	2209321.6 3	Картометрический 0,10	метод;	—
381	486238.47	2209304.9 7	Картометрический 0,10	метод;	—
382	486242.54	2209309.6 8	Картометрический 0,10	метод;	—
383	486243.44	2209298.4 9	Картометрический 0,10	метод;	—
384	486245.54	2209272.5 8	Картометрический 0,10	метод;	—

ОПИСАНИЕ МЕСТОПОЛОЖЕНИЯ ГРАНИЦ					
город Волжский					
<small>(наименование объекта)</small>					
Сведения о местоположении границ объекта					
385	486222.05	2209270.9 8	Картометрический 0,10	метод;	—
386	486222.40	2209270.3 0	Картометрический 0,10	метод;	—
387	486217.72	2209269.8 9	Картометрический 0,10	метод;	—
388	486192.54	2209266.2 5	Картометрический 0,10	метод;	—
389	486222.07	2209153.0 5	Картометрический 0,10	метод;	—
390	486259.52	2209009.4 2	Картометрический 0,10	метод;	—
391	486307.70	2208799.1 1	Картометрический 0,10	метод;	—
392	486331.68	2208712.2 7	Картометрический 0,10	метод;	—
393	486349.30	2208653.1 9	Картометрический 0,10	метод;	—
394	486381.63	2208526.1 2	Картометрический 0,10	метод;	—
395	486414.03	2208397.3 2	Картометрический 0,10	метод;	—
396	486475.51	2208274.4 8	Картометрический 0,10	метод;	—
397	486551.84	2208181.2 1	Картометрический 0,10	метод;	—
398	486630.25	2208085.4 1	Картометрический 0,10	метод;	—
399	486781.61	2207901.5 3	Картометрический 0,10	метод;	—
400	486855.83	2207809.9 4	Картометрический 0,10	метод;	—
401	486847.74	2207802.8 6	Картометрический 0,10	метод;	—
402	487013.57	2207605.1 1	Картометрический 0,10	метод;	—
403	487133.49	2207458.3 7	Картометрический 0,10	метод;	—
404	487284.81	2207258.9 0	Картометрический 0,10	метод;	—
405	487327.58	2206982.1 2	Картометрический 0,10	метод;	—
406	487333.39	2206935.6 6	Картометрический 0,10	метод;	—

ОПИСАНИЕ МЕСТОПОЛОЖЕНИЯ ГРАНИЦ					
город Волжский					
<small>(наименование объекта)</small>					
Сведения о местоположении границ объекта					
407	487352.90	2206820.5 3	Картометрический 0,10	метод;	—
408	487403.02	2206846.1 2	Картометрический 0,10	метод;	—
409	487547.78	2206882.3 2	Картометрический 0,10	метод;	—
410	487753.78	2206904.5 8	Картометрический 0,10	метод;	—
411	487981.01	2206886.6 7	Картометрический 0,10	метод;	—
412	488159.34	2206846.6 8	Картометрический 0,10	метод;	—
413	488379.76	2206765.0 0	Картометрический 0,10	метод;	—
414	488851.42	2206524.9 9	Картометрический 0,10	метод;	—
415	488999.74	2206390.0 0	Картометрический 0,10	метод;	—
416	489214.75	2206137.8 3	Картометрический 0,10	метод;	—
417	489477.16	2205836.1 6	Картометрический 0,10	метод;	—
418	489703.82	2205544.4 9	Картометрический 0,10	метод;	—
419	489742.15	2205469.5 1	Картометрический 0,10	метод;	—
420	489762.15	2205286.1 6	Картометрический 0,10	метод;	—
421	489797.14	2205059.4 9	Картометрический 0,10	метод;	—
422	489808.81	2204589.4 9	Картометрический 0,10	метод;	—
423	489810.47	2204461.1 7	Картометрический 0,10	метод;	—
424	489878.81	2204264.5 2	Картометрический 0,10	метод;	—
425	489883.80	2204127.8 4	Картометрический 0,10	метод;	—
426	489853.81	2204021.1 7	Картометрический 0,10	метод;	—
427	489842.14	2203864.5 1	Картометрический 0,10	метод;	—
428	489918.80	2203721.1 8	Картометрический 0,10	метод;	—

ОПИСАНИЕ МЕСТОПОЛОЖЕНИЯ ГРАНИЦ					
город Волжский					
<small>(наименование объекта)</small>					
Сведения о местоположении границ объекта					
429	490023.79	2203513.6 0	Картометрический 0,10	метод;	—
430	490117.12	2203325.2 7	Картометрический 0,10	метод;	—
431	490263.79	2203043.6 0	Картометрический 0,10	метод;	—
432	490348.79	2202826.9 4	Картометрический 0,10	метод;	—
433	490433.78	2202536.9 4	Картометрический 0,10	метод;	—
434	490499.83	2202330.2 7	Картометрический 0,10	метод;	—
435	490596.49	2202126.1 5	Картометрический 0,10	метод;	—
436	490788.15	2201727.8 3	Картометрический 0,10	метод;	—
437	490903.15	2201447.8 3	Картометрический 0,10	метод;	—
438	491039.81	2201094.5 0	Картометрический 0,10	метод;	—
439	491153.13	2200766.1 5	Картометрический 0,10	метод;	—
440	491169.80	2200632.3 3	Картометрический 0,10	метод;	—
441	491176.47	2200347.3 3	Картометрический 0,10	метод;	—
442	491144.81	2200189.0 1	Картометрический 0,10	метод;	—
443	491083.12	2199977.3 4	Картометрический 0,10	метод;	—
444	491019.79	2199880.6 7	Картометрический 0,10	метод;	—
445	490829.80	2199720.6 7	Картометрический 0,10	метод;	—
446	490658.12	2199532.3 5	Картометрический 0,10	метод;	—
447	490486.45	2199302.3 5	Картометрический 0,10	метод;	—
448	490186.45	2198757.3 6	Картометрический 0,10	метод;	—
449	490146.45	2198635.6 9	Картометрический 0,10	метод;	—
450	490061.44	2198112.3 7	Картометрический 0,10	метод;	—

ОПИСАНИЕ МЕСТОПОЛОЖЕНИЯ ГРАНИЦ					
город Волжский					
<small>(наименование объекта)</small>					
Сведения о местоположении границ объекта					
451	490076.72	2197534.1 3	Картометрический 0,10	метод;	—
452	490042.09	2197143.5 6	Картометрический 0,10	метод;	—
453	489579.05	2196940.8 9	Картометрический 0,10	метод;	—
454	489577.73	2196632.6 3	Картометрический 0,10	метод;	—
455	488939.89	2195670.6 7	Картометрический 0,10	метод;	—
456	489853.53	2195995.9 8	Картометрический 0,10	метод;	—
457	490646.57	2196101.0 4	Картометрический 0,10	метод;	—
458	491385.17	2196204.9 3	Картометрический 0,10	метод;	—
459	491817.43	2196265.7 1	Картометрический 0,10	метод;	—
460	492534.50	2196379.7 1	Картометрический 0,10	метод;	—
461	492978.72	2196452.7 7	Картометрический 0,10	метод;	—
462	493434.45	2196702.7 9	Картометрический 0,10	метод;	—
463	494018.95	2197190.3 5	Картометрический 0,10	метод;	—
464	494690.85	2198034.8 1	Картометрический 0,10	метод;	—
465	495061.78	2198153.2 2	Картометрический 0,10	метод;	—
466	495836.17	2198051.1 1	Картометрический 0,10	метод;	—
467	496023.06	2198026.4 7	Картометрический 0,10	метод;	—
468	496324.64	2198037.6 5	Картометрический 0,10	метод;	—
469	496683.77	2198181.4 9	Картометрический 0,10	метод;	—
470	496939.55	2197640.0 3	Картометрический 0,10	метод;	—
471	496949.70	2197561.4 6	Картометрический 0,10	метод;	—
472	497112.93	2197609.9 4	Картометрический 0,10	метод;	—

ОПИСАНИЕ МЕСТОПОЛОЖЕНИЯ ГРАНИЦ					
город Волжский					
(наименование объекта)					
Сведения о местоположении границ объекта					
473	497140.64	2197617.5 3	Картометрический 0,10	метод;	—
474	497606.16	2197753.0 0	Картометрический 0,10	метод;	—
475	497538.15	2197942.4 9	Картометрический 0,10	метод;	—
476	497345.85	2198358.9 7	Картометрический 0,10	метод;	—
1	500855.03	2199312.0 3	Картометрический 0,10	метод;	—
3. Сведения о характерных точках части (частей) границы объекта					
Обозначение характерных точек части границ	Координаты, м		Метод определения координат и средняя квадратическая погрешность положения характерной точки (Mt), м		Описание обозначения точки
	X	Y			
1	2	3	4		5
Часть №					

ОПИСАНИЕ МЕСТОПОЛОЖЕНИЯ ГРАНИЦ

город Волжский

(наименование объекта)

Сведения о местоположении измененных (уточненных) границ объекта

1. Система координат: МСК-34, зона 2

2. Сведения о характерных точках границ объекта

Обозначение характерных точек границ	Существующие координаты, м		Измененные (уточненные) координаты, м		Метод определения координат и средняя квадратическая погрешность положения характерной точки (Mt), м	Описание обозначения точки
	X	Y	X	Y		
1	2	3	4	5	6	7
—	—	—	—	—	—	—

3. Сведения о характерных точках части (частей) границы объекта

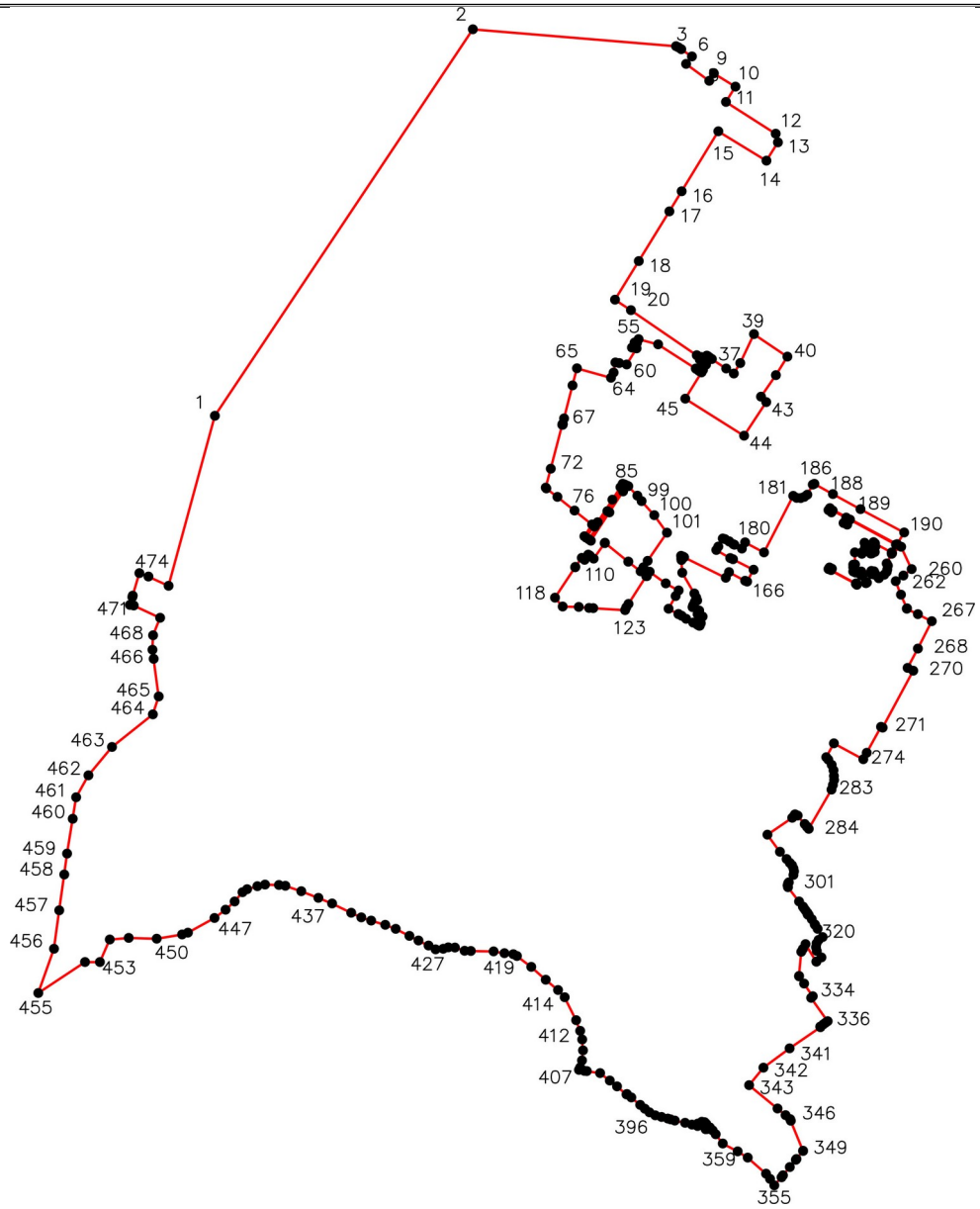
Часть №

Обозначение характерных точек границ	Существующие координаты, м		Измененные (уточненные) координаты, м		Метод определения координат и средняя квадратическая погрешность положения характерной точки (Mt), м	Описание обозначения точки
	X	Y	X	Y		
1	2	3	4	5	6	7
—	—	—	—	—	—	—

ОПИСАНИЕ МЕСТОПОЛОЖЕНИЯ ГРАНИЦ

город Волжский
(наименование объекта)

Сведения о местоположении измененных (уточненных) границ объекта



Масштаб 1:160000

Используемые условные знаки и обозначения:

- граница объекта;
- установленная граница муниципального образования;
- установленная граница населенного пункта;
- граница земельного участка;
- характерная точка объекта.

Подпись _____ Дата «__» _____ г. Место для оттиска печати (при наличии) лица, составившего описание местоположения границ объекта
--

».

1.10. Приложение № 1 «Карта планируемого размещения объектов местного значения городского округа – город Волжский Волгоградской области» изложить в новой редакции (приложение № 1).

1.11. Приложение № 2 «Карта границ населенного пункта города Волжского, входящего в состав городского округа – город Волжский Волгоградской области» изложить в новой редакции (приложение № 2).

1.12. Приложение № 3 «Карта функциональных зон» изложить в новой редакции (приложение № 3).

2. Настоящее Решение опубликовать в средствах массовой информации.

3. Настоящее Решение вступает в силу со дня его официального опубликования.

Глава городского округа –
город Волжский Волгоградской области

И.Н. Воронин

Список рассылки
к письму от _____ № _____

№ п/п	Наименование организации	E-mail
1	Уполномоченный по защите прав предпринимателей в Волгоградской области Устинова О.В.	volgograd@ombudsmanbiz.ru
2	Союз «Волжская торгово-промышленная палата» Рогозин М.А.	tpp@volzhsky.ru; volzhsky-tpp@rambler.ru
3.	Председателю комитета по управлению государственным имуществом Волгоградской области Кульгускиной Е. С.	gosim@volganet.ru
4.	Председателю ВМОО ВОО ОО «Опора России» Удахину А. А.	palata@volganet.ru